



แผนบริการวิชาการแก่สังคม

ปีงบประมาณ 2562

มหาวิทยาลัยราชภัฏสุรินทร์

คำนำ

ในการพัฒนาพื้นที่และชุมชนที่มีความแตกต่างหลากหลายทางด้านศักยภาพของพื้นที่ ทรัพยากรธรรมชาติ ประชาชน เป็นองค์ประกอบสำคัญในแต่ละชุมชน ก่อให้เกิดปัญหาและโอกาสในการแก้ปัญหา หรือโอกาสในการพัฒนาศักยภาพการผลิต และคุณภาพชีวิตของคนในชุมชนที่แตกต่างกันออกไป การแก้ไขปัญหาและสร้างโอกาสในการพัฒนาเรื่องใด ๆ ให้ประสบความสำเร็จหรือมีความก้าวหน้าจำเป็นต้องใช้ความรู้ ผลงานการวิจัยและบุคลากรหลากหลายสาขา

ดังนั้น มหาวิทยาลัยราชภัฏสุรินทร์ จึงได้กำหนดแผนบริการวิชาการแก่สังคมตามยุทธศาสตร์ มหาวิทยาลัยราชภัฏ ที่มีความเชื่อมโยงกับชุมชนผู้รับบริการ โดยใช้ความต้องการของชุมชนเป็นฐาน ใช้กระบวนการมีส่วนร่วมของภาคประชาชน ภาคเอกชน และภาครัฐ เพื่อให้งานบริการวิชาการมีความหลากหลาย สอดคล้องกับความต้องการของชุมชนอย่างแท้จริง ก่อให้เกิดประโยชน์ต่อการพัฒนาเศรษฐกิจสังคม และสิ่งแวดล้อม เสริมสร้างคุณภาพชีวิตของประชาชนอย่างยั่งยืน

มหาวิทยาลัยราชภัฏสุรินทร์

สารบัญ

หน้า

คำนำ	
สารบัญ	
สารบัญตาราง	
สารบัญรูปภาพ	
ส่วนที่ 1 บทนำ	
ประวัติความเป็นมามหาวิทยาลัยราชภัฏสุรินทร์	1
ปรัชญา วิสัยทัศน์ พันธกิจ	1
เป้าประสงค์หลัก	2
ประเด็นยุทธศาสตร์ของมหาวิทยาลัยที่เกี่ยวข้องกับการบริการวิชาการ	3
ตารางเปรียบเทียบประเด็นยุทธศาสตร์ เป้าประสงค์ กลยุทธ์ ตัวชี้วัด	4
และมาตรการ ด้านการบริการวิชาการ	
ส่วนที่ 2 แผนบริการวิชาการ	
ขั้นตอนการดำเนินงานของการบริการวิชาการ	6
ตารางสรุปโครงการยุทธศาสตร์มหาวิทยาลัยเพื่อการ	7
พัฒนาท้องถิ่น ประจำปีงบประมาณ 2562	
ปฏิทินการดำเนินงานโครงการยุทธศาสตร์มหาวิทยาลัย	9
ราชภัฏสุรินทร์เพื่อการพัฒนาท้องถิ่น ระยะ 20 ปี (2560-2579)	
ภาคผนวก	
คำสั่งแต่งตั้งคณะกรรมการดำเนินงานพันธกิจสัมพันธ์	13
มหาวิทยาลัยราชภัฏสุรินทร์	
คำสั่งแต่งตั้งคณะกรรมการเพื่อพิจารณากลับกรองและเห็นชอบ	15
โครงการตามบริบทมหาวิทยาลัย ประจำปีงบประมาณ พ.ศ. 2562	
คำสั่งแต่งตั้งคณะกรรมการประเมินโครงการยุทธศาสตร์	16
มหาวิทยาลัยราชภัฏเพื่อการพัฒนาท้องถิ่น ระยะ 20 ปี	
(พ.ศ. 2560-2579) ประจำปีงบประมาณ 2562	
แบบสำรวจความต้องการการขอรับบริการทางวิชาการ	19
ตามโครงการยุทธศาสตร์มหาวิทยาลัยราชภัฏเพื่อการพัฒนา	
ท้องถิ่น มหาวิทยาลัยราชภัฏสุรินทร์	

สารบัญภาพ

ภาพ	หน้า
ภาพที่ 1 กำหนดพื้นที่ดำเนินงาน	5
ภาพที่ 2 ขั้นตอนการดำเนินงานของการบริการวิชาการ	6

ส่วนที่ 1

บทนำ

ประวัติความเป็นมามหาวิทยาลัยราชภัฏสุรินทร์

“มหาวิทยาลัยราชภัฏสุรินทร์” เป็นมงคลนามที่ได้รับพระราชทานจากพระบาทสมเด็จพระเจ้าอยู่หัว (ร.9) “ราชภัฏ” แปลความว่า ข้าราชการ หรือคนของพระเจ้าแผ่นดินและต่อมาพระบาทสมเด็จพระเจ้าอยู่หัวได้พระราชทาน “พระราชลัญจกร” อันเป็นตราประจำพระองค์ สำหรับใช้ประทับในเอกสารสำคัญส่วนพระองค์ มาให้เป็นที่ตราของมหาวิทยาลัยราชภัฏทุกแห่ง ด้วยสำนึกในพระมหากรุณาธิคุณเป็นล้นพ้น บุคลากรของมหาวิทยาลัยราชภัฏสุรินทร์ทุกส่วนจักสนองพระคุณ ด้วยการมุ่งมั่นอุทิศตนปฏิบัติภารกิจ เจริญรอยตามพระราชจริยวัตรและพัฒนามหาวิทยาลัยราชภัฏ ให้เป็นสถาบันอุดมศึกษาเพื่อการพัฒนาท้องถิ่น สร้างสรรค์มหาวิทยาลัยให้เป็น “ประทีปธรรมของท้องถิ่น ประทีปองค์ประชาชน”

มหาวิทยาลัยราชภัฏสุรินทร์ เดิมคือวิทยาลัยครูสุรินทร์ สังกัดกรมการฝึกหัดครู กระทรวงศึกษาธิการ ได้รับการสถาปนา เมื่อวันที่ 29 กันยายน 2516 ต่อมาพระบาทสมเด็จพระเจ้าอยู่หัวภูมิพลอดุลยเดช ทรงพระกรุณาโปรดเกล้าฯ พระราชทานนาม “สถาบันราชภัฏ” แก่วิทยาลัยครูทั่วประเทศ 36 แห่ง เมื่อวันที่ 14 กุมภาพันธ์ 2535 วิทยาลัยครูสุรินทร์จึงเปลี่ยนเป็นสถาบันราชภัฏสุรินทร์ ตามพระราชบัญญัติสถาบันราชภัฏ พ.ศ. 2538 ตั้งแต่วันที่ 25 มกราคม 2538 และจัดตั้งเป็นมหาวิทยาลัยราชภัฏสุรินทร์ ตามพระราชบัญญัติมหาวิทยาลัยราชภัฏ พ.ศ. 2547 ซึ่งประกาศในราชกิจจานุเบกษา เล่ม 121 ตอนพิเศษ 23 ก หน้า 1 เมื่อวันที่ 14 มิถุนายน 2547

มหาวิทยาลัยราชภัฏสุรินทร์ ตั้งอยู่ที่ 186 หมู่ 1 ถนนสุรินทร์-ปราสาท (กิโลเมตรที่ 2 ห่างจากตัวเมืองไปทางทิศใต้) ตำบลนอกเมือง อำเภอเมือง จังหวัดสุรินทร์ 32000 โทร. (044) 710-047, (044) 041-591, เว็บไซต์ www.srru.ac.th

ปรัชญา วิสัยทัศน์ พันธกิจ ของมหาวิทยาลัย

ปรัชญา (Philosophy) : สถาบันอุดมศึกษา เพื่อการพัฒนาท้องถิ่นและภูมิภาค

วิสัยทัศน์ (Vision) : มหาวิทยาลัยราชภัฏสุรินทร์ เป็นมหาวิทยาลัยชั้นนำด้านการผลิตบัณฑิต พัฒนาครู และยกระดับการพัฒนาสังคมอย่างยั่งยืน

คำอธิบายวิสัยทัศน์ : ในปี พ.ศ.2564 มหาวิทยาลัยราชภัฏสุรินทร์ จะเป็นมหาวิทยาลัยชั้นนำ โดยเน้นการนำเรื่องของการเป็นแหล่งเรียนรู้ การศึกษาการวิจัย ทางวัฒนธรรมในภูมิภาค และการบริหารจัดการที่ดี มีธรรมาภิบาล พัฒนามหาวิทยาลัยให้เกิดประโยชน์สูงสุดและพึ่งพาตนเองได้ บุคลากรมีความรู้ความสามารถสูง มีคุณภาพชีวิตและสิ่งแวดล้อมที่ดีในการทำงาน เป็นองค์กรที่มีสุขภาวะที่ดีมีบรรยากาศทางวิชาการบนพื้นฐานของความผูกพันต่อองค์กร

พันธกิจ (Mission) :

1. ผลิตบัณฑิตสายครูและสายอื่นๆ ที่มีคุณภาพตอบสนองต่อความต้องการของตลาดแรงงาน
2. การวิจัยเป็นที่ยอมรับและตอบสนองความต้องการของท้องถิ่นอย่างมีคุณภาพ
3. การบริการวิชาการ แก่สังคมอย่างยั่งยืน
4. อนุรักษ์และส่งเสริมศิลปวัฒนธรรม
5. การบริหารจัดการที่มีคุณภาพโดยใช้เทคโนโลยี และหลักธรรมาภิบาล
6. สร้างเครือข่ายและความร่วมมือกับภาคประชาชน ชุมชน ท้องถิ่น และผู้ประกอบการในการจัดการศึกษา

เป้าประสงค์หลัก

1. บัณฑิตมีคุณภาพ
 - ตัวชี้วัด :
 - 1.1 อัตราการได้งานทำ/ประกอบอาชีพอิสระของผู้สำเร็จการศึกษาระดับอุดมศึกษาในระยะเวลา 1 ปีเพิ่มขึ้น
 - 1.2 ร้อยละของผู้สำเร็จการศึกษาระดับอุดมศึกษา มีสมรรถนะเป็นที่พอใจของสถานประกอบการเพิ่มขึ้น
 - 1.3 ระดับความสามารถด้านการใช้ภาษาอังกฤษเฉลี่ยของผู้สำเร็จการศึกษาระดับปริญญาตรี เมื่อทดสอบตามมาตรฐานความสามารถภาษาอังกฤษ CEFR สูงขึ้น
2. เป็นศูนย์กลางในการผลิตและพัฒนาครู
 - ตัวชี้วัด :
 - 2.1 ร้อยละของอาจารย์ที่เป็นต้นแบบความเชี่ยวชาญในวิชาชีพที่ได้รับการยอมรับ
 - 2.2 ร้อยละของบุคลากรทางการศึกษาในท้องถิ่นที่ได้รับการพัฒนาจากมหาวิทยาลัยและได้รับวิทยฐานะที่สูงขึ้น
 - 2.3 ร้อยละของบัณฑิตที่สอบผ่านมาตรฐานใบประกอบวิชาชีพครู
 - 2.4 ร้อยละของบัณฑิตครูที่จบจากมหาวิทยาลัยราชภัฏสุรินทร์ที่สอบบรรจุครูได้ในการสอบครั้งแรก
 - 2.5 ร้อยละของนักเรียนในท้องถิ่นที่มีคะแนนผลสอบการทดสอบทางการศึกษาระดับชาตินั้นพื้นฐาน (O-NET) แต่ละวิชาผ่านเกณฑ์คะแนนร้อยละ 50 ขึ้นไปเพิ่มขึ้น
 - 2.6 ผลงานการวิจัยเฉพาะสาขาวิชาชีพครูที่ได้รับตีพิมพ์เผยแพร่ทั้งในระดับชาติและนานาชาติหรือนำไปใช้ให้เกิดประโยชน์ต่อการผลิตและพัฒนาครูเพิ่มขึ้น
 - 2.7 จำนวนโรงเรียนในท้องถิ่นที่มีการนำนวัตกรรมการจัดการเรียนรู้ของโรงเรียนสาธิตไปใช้ประโยชน์
3. เป็นแหล่งที่พึ่งพาของสังคม/ท้องถิ่นที่ยั่งยืน
 - ตัวชี้วัด :
 - 3.1 จำนวนองค์กรภาครัฐ เอกชน ชุมชนในพื้นที่รับผิดชอบของมหาวิทยาลัย มีส่วนร่วมในการพัฒนาชุมชน

- 3.2 ร้อยละของนักเรียนในท้องถิ่นที่เข้าเรียนในมหาวิทยาลัย
- 3.3 จำนวนแผนงาน โครงการพัฒนาชุมชนที่มีมหาวิทยาลัยเป็นแกนนำมาจำนวนเพิ่มมากขึ้น
- 3.4 ร้อยละของการเทียบโอนผลการเรียน เทียบโอนความรู้และประสบการณ์ทำงานของบุคลากรทั้งภายนอกและภายในมหาวิทยาลัย เพื่อยกระดับการศึกษา
- 3.5 ร้อยละของนักเรียนระดับประถมศึกษาในพื้นที่รับผิดชอบของมหาวิทยาลัยที่สามารถอ่านออกเขียนได้เพิ่มขึ้น
- 3.6 จำนวนโครงการที่มหาวิทยาลัย ดำเนินการเพื่อส่งเสริม ศิลปวัฒนธรรม และกีฬาของท้องถิ่นให้เป็นที่ยอมรับในระดับภูมิภาค ระดับชาติ หรือนานาชาติ
- 3.7 ร้อยละของประชาชนในท้องถิ่นที่ดัชนีสุขภาพเพิ่มขึ้น
- 3.8 จำนวนโครงการบูรณาการพันธกิจสัมพันธ์
- 3.9 จำนวนวิสาหกิจชุมชน ผู้ประกอบการใหม่ที่เพิ่มขึ้นในท้องถิ่น
- 3.10 รายได้ที่เพิ่มขึ้นของประชาชนกลุ่มเป้าหมายที่เข้าร่วมโครงการ
- 3.11 จำนวนโครงการที่มหาวิทยาลัย ส่งเสริมความรู้ รัก สามัคคี ความมีระเบียบวินัย เข้าใจสิทธิหน้าที่ตนเองและผู้อื่นภายใต้พื้นฐานของสังคมประชาธิปไตยอันมีพระมหากษัตริย์เป็นประมุข ในมหาวิทยาลัยและชุมชนท้องถิ่น สังคมท้องถิ่น เพิ่มขึ้น

ประเด็นยุทธศาสตร์ของมหาวิทยาลัยที่เกี่ยวข้องกับการบริการวิชาการ

ประเด็นยุทธศาสตร์ของมหาวิทยาลัยที่เกี่ยวข้องกับการบริการวิชาการ ได้แก่
 ประเด็นยุทธศาสตร์ที่ 5 : พัฒนางานพันธกิจสัมพันธ์มหาวิทยาลัยกับสังคม (University Social Engagement) เพื่อการพัฒนาท้องถิ่นอย่างยั่งยืน โดยมีการเปรียบเทียบประเด็นยุทธศาสตร์ เป้าประสงค์ กลยุทธ์ ตัวชี้วัด และมาตรการด้านการบริการวิชาการ ดังตารางต่อไปนี้

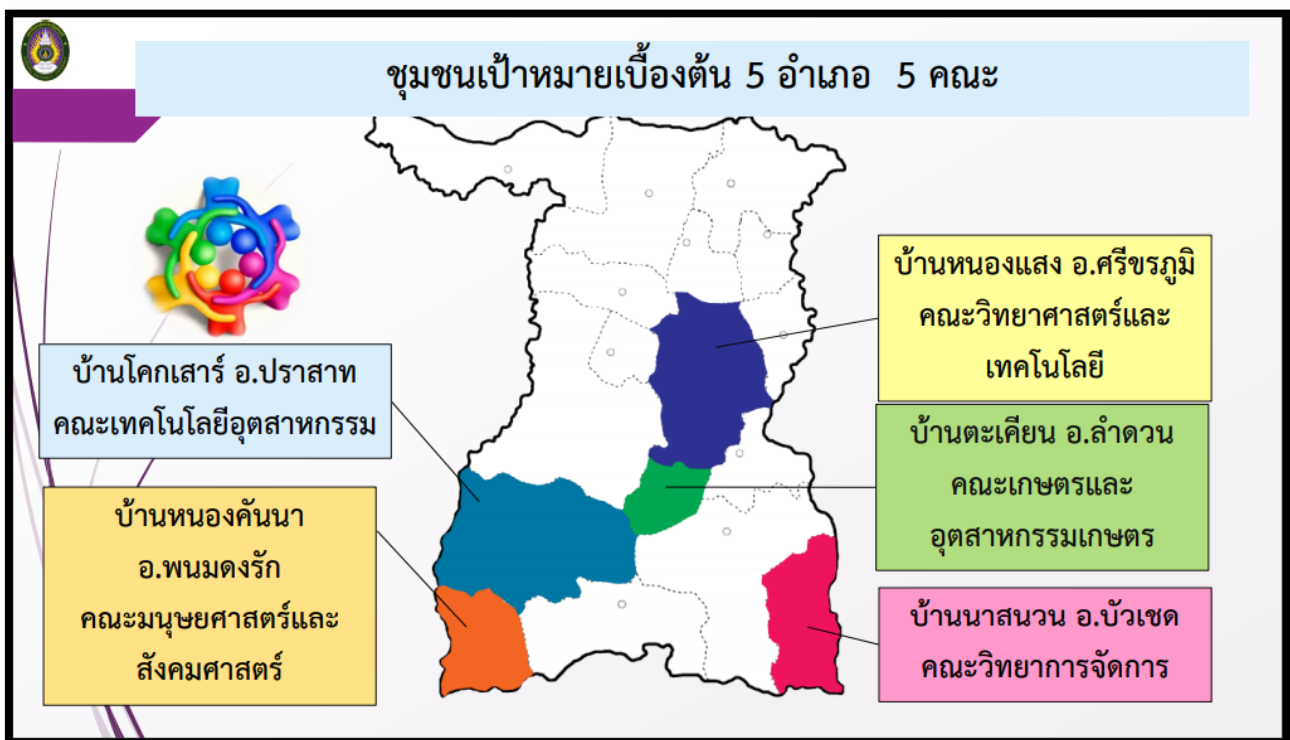
เปรียบเทียบประเด็นยุทธศาสตร์ เป้าประสงค์ กลยุทธ์ ตัวชี้วัด และมาตรการ ด้านการบริการวิชาการ

ประเด็นยุทธศาสตร์		เป้าประสงค์		กลยุทธ์		ตัวชี้วัด		มาตรการ	
มหาวิทยาลัย	สถาบันวิจัยฯ	มหาวิทยาลัย	สถาบันวิจัยฯ	มหาวิทยาลัย	สถาบันวิจัยฯ	มหาวิทยาลัย	สถาบันวิจัยฯ	มหาวิทยาลัย	สถาบันวิจัยฯ
พัฒนางานพันธกิจสัมพันธ์มหาวิทยาลัยกับสังคม (University Social Engagement) เพื่อการพัฒนาท้องถิ่นอย่างยั่งยืน	การบริการวิชาการเพื่อการพัฒนาท้องถิ่นภายใต้ศาสตร์พระราชา	มหาวิทยาลัยราชภัฏสุรินทร์เป็นศูนย์กลางการให้บริการทางวิชาการของสังคม สามารถแก้ปัญหาและตอบสนองความต้องการของสังคมและภูมิภาคได้อย่างเหมาะสมและทันต่อเวลา เพื่อการพัฒนาสังคมที่เข้มแข็งและยั่งยืนตามหลักเศรษฐกิจพอเพียง	การบริการวิชาการที่เสริมสร้างความเข้มแข็งของชุมชนและท้องถิ่น	- ส่งเสริมและสนับสนุนให้เกิดการบริการวิชาการอย่าง เป็นระบบ และเป็นเอกภาพ - ให้บริการวิชาการเพื่อเสริมสร้างความเข้มแข็งและเพิ่มศักยภาพของชุมชนและสังคมบนพื้นฐานความพอเพียง เพื่อการพัฒนาที่ยั่งยืน	- ส่งเสริมและสนับสนุนการบริการวิชาการเพื่อการพัฒนาท้องถิ่นภายใต้ศาสตร์พระราชา	- มีระบบการบริการวิชาการที่มีประสิทธิภาพและทุกภาคส่วนของสังคมสามารถเข้าถึงได้โดยสะดวกและรวดเร็ว - ความพึงพอใจของผู้รับบริการไม่น้อยกว่าร้อยละ 85	- ผลสำเร็จของการดำเนินงานด้านการบริการวิชาการเพื่อการพัฒนาท้องถิ่นภายใต้ศาสตร์พระราชาไม่น้อยกว่า ร้อยละ 80	- พัฒนาระบบและกลไกการบริหารงานบริการวิชาการให้มีความคล่องตัว เน้นการให้บริการแบบเบ็ดเสร็จ โดยมีสถาบันวิจัยและพัฒนาเป็นหน่วยงานหลัก - จัดทำแผนบริการวิชาการ พัฒนาฐานข้อมูลพื้นฐานปัญหาและความต้องการของชุมชนและท้องถิ่น สํารวจความต้องการของหน่วยงาน/ บุคลากร เครือข่ายหน่วยงานที่เกี่ยวข้อง - ส่งเสริมให้คณะ/สำนัก/สถาบัน ดำเนินกิจกรรมให้บริการวิชาการอย่างเข้มแข็งและมีประสิทธิภาพ - สร้างเครือข่ายพันธมิตรเพื่อสนับสนุนการให้บริการกลุ่มเป้าหมาย - ให้บริการวิชาการเพื่อส่งเสริมคุณภาพชีวิตในด้านสังคมสูงวัย การยกระดับคุณภาพการศึกษา การเสริมสร้างความเข้มแข็งและเพิ่มศักยภาพของชุมชนและสังคม และการสร้างผู้ประกอบการรายใหม่ - ส่งเสริมสนับสนุนการจัดตั้งแหล่งเรียนรู้/ศูนย์เรียนรู้เพื่อการถ่ายทอดเทคโนโลยี หรือองค์ความรู้ในชุมชน	- พัฒนากลไกการสนับสนุนการบริการวิชาการเพื่อการพัฒนาท้องถิ่นภายใต้ศาสตร์พระราชา โดยใช้กระบวนการมีส่วนร่วมของนักวิจัยและชุมชน - ส่งเสริมและสนับสนุนคณาจารย์ในการบูรณาการร่วมกันในการบริการวิชาการเพื่อการพัฒนาท้องถิ่นภายใต้ศาสตร์พระราชา - สร้างเครือข่ายความร่วมมือด้านการบริการวิชาการเพื่อการพัฒนาท้องถิ่นภายใต้ศาสตร์พระราชา

ส่วนที่ 2

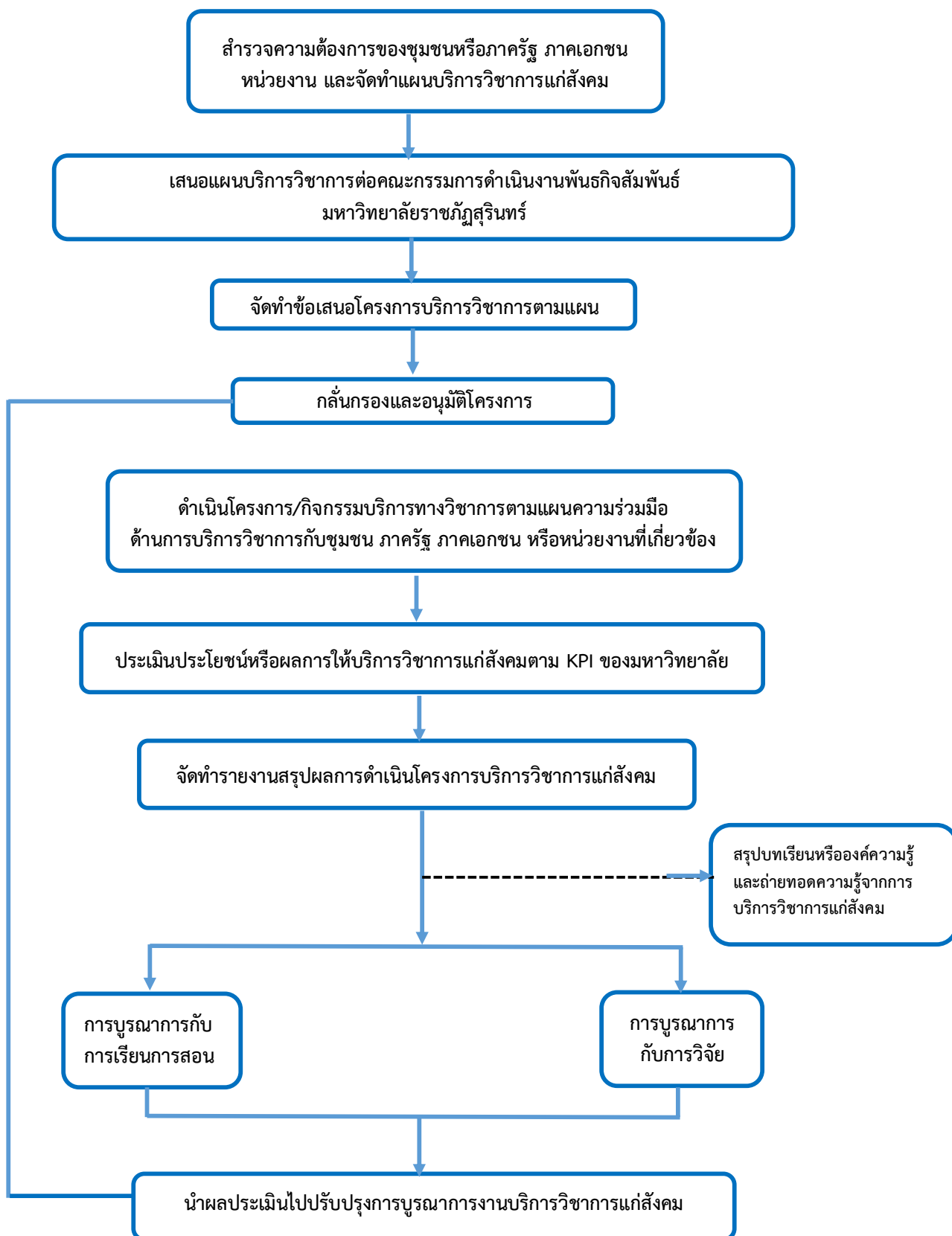
แผนการบริการวิชาการ

มหาวิทยาลัยราชภัฏสุรินทร์ได้รับการจัดสรรงบประมาณที่ใช้ในการดำเนินโครงการยุทธศาสตร์ มหาวิทยาลัยราชภัฏเพื่อการพัฒนาท้องถิ่น ระยะ 20 ปี (พ.ศ.2560-2579) ประจำปีงบประมาณ 2562 จากงบประมาณแผ่นดิน สำนักงบประมาณ เพื่อให้การจัดสรรงบประมาณการดำเนินโครงการยุทธศาสตร์ มหาวิทยาลัยราชภัฏเพื่อการพัฒนาท้องถิ่น ระยะ 20 ปี (พ.ศ.2560-2579) ประจำปีงบประมาณ 2562 ดังนั้น มหาวิทยาลัยราชภัฏสุรินทร์ จึงได้กำหนดพื้นที่ในการบริการวิชาการ 5 คณะ 5 พื้นที่ ในจังหวัดสุรินทร์ และขั้นตอนในการดำเนินงาน ดังภาพประกอบต่อไปนี้



ภาพประกอบที่ 1 กำหนดพื้นที่ดำเนินงาน

ขั้นตอนการดำเนินงานของการบริการวิชาการ



ภาพประกอบที่ 2 ขั้นตอนการดำเนินงาน

ตารางสรุปโครงการบริการวิชาการตามยุทธศาสตร์มหาวิทยาลัยราชภัฏเพื่อการพัฒนาท้องถิ่นประจำปีงบประมาณ 2562

ที่	รายละเอียดโครงการ	งบประมาณที่อนุมัติ(บาท)	หน่วยงาน/คณะผู้รับผิดชอบ
1	กลุ่มโครงการยกระดับผลิตภัณฑ์ชุมชน OTOP		
1.1	โครงการส่งเสริมและพัฒนาศักยภาพผลิตภัณฑ์ผ้าไหมทอมือและผลิตภัณฑ์ชุมชนเพื่อการยกระดับผลิตภัณฑ์ OTOP	2,101,400	คณะเทคโนโลยีอุตสาหกรรม
1.2	โครงการส่งเสริมศักยภาพการใช้ภูมิปัญญาท้องถิ่นในการพัฒนาไหมและผลิตภัณฑ์จากไหม ตามแนววิถีเศรษฐกิจพอเพียง	367,860	คณะเกษตร
1.3	การพัฒนาและยกระดับคุณภาพผลิตภัณฑ์ชุมชนจากวัสดุท้องถิ่นสู่มาตรฐานผลิตภัณฑ์สินค้า OTOP	421,700	คณะวิทยาศาสตร์
	รวมทั้งสิ้น 3 โครงการ	2,890,960	
2	กลุ่มโครงการแก้ปัญหาความยากจน		
2.1	โครงการส่งเสริมอาชีพเพื่อสร้างรายได้แก่ชุมชนอย่างยั่งยืน	2,587,500	คณะวิทยาการจัดการ
2.2	โครงการ "จุดแก้จน" อบรมเชิงปฏิบัติการทำบัญชีครัวเรือนและบัญชีต้นทุนอาชีพเพื่อแก้ปัญหาความยากจนตามแนวปรัชญาเศรษฐกิจพอเพียง	681,940	คณะวิทยาการจัดการ
2.3	โครงการอบรมเชิงปฏิบัติการถ่ายทอดองค์ความรู้เรื่องโรงอบแห้งผลิตภัณฑ์แบบหลังคาโค้งพลังงานแสงอาทิตย์	387,300	คณะเทคโนโลยีอุตสาหกรรม
2.4	โครงการอบรมเชิงปฏิบัติการการสร้างอาชีพช่างพื้นฐานในชุมชนเพื่อลดปัญหาความยากจนตามหลักปรัชญาเศรษฐกิจพอเพียง	1,026,800	คณะเทคโนโลยีอุตสาหกรรม
2.5	การอบรมเชิงปฏิบัติการ การตรวจสอบและซ่อมบำรุงระบบไฟฟ้าในชุมชน	199,500	คณะเทคโนโลยีอุตสาหกรรม
2.6	โครงการส่งเสริมการใช้พลังงานทดแทน	105,000	คณะเทคโนโลยีอุตสาหกรรม
2.7	โครงการเสริมสร้างความเข้มแข็งด้านเศรษฐกิจสังคมและวัฒนธรรมชุมชนบ้านหนองคันทาสู่ความมั่นคง มั่งคั่ง ยั่งยืน	3,050,000	คณะมนุษยศาสตร์
2.8	โครงการส่งเสริมการพึ่งพาตนเองของเกษตรกรผู้เลี้ยงสัตว์โดยผลิตอาหารใช้เองภายในครัวเรือนตามหลักปรัชญาเศรษฐกิจพอเพียง	353,090	คณะเกษตร
2.9	การส่งเสริมและดูแลสุขภาพตนเอง บ้านหนองแสง หมู่ที่ 11 ตำบลกุดหวาย อำเภอศีขรภูมิ จังหวัดสุรินทร์	858,160	คณะวิทยาศาสตร์
2.10	โครงการหลักสูตรอาชีพภูมิปัญญาตามศาสตร์พระราชา	274,100	คณะครุศาสตร์
	รวมทั้งสิ้น 10 โครงการ	9,523,390	

ที่	รายละเอียดโครงการ	งบประมาณที่ อนุมัติ(บาท)	หน่วยงาน/คณะ ผู้รับผิดชอบ
3	กลุ่มโครงการส่งเสริมความรักสามัคคี ฯ		
3.1	โครงการราชภัฏจิตอาสาเพื่อการพัฒนาท้องถิ่น	300,000	คณะวิทยาการ จัดการ
3.2	โครงการจัดทำ VTR ผลการพัฒนาชุมชนตามยุทธศาสตร์ มหาวิทยาลัยราชภัฏในบริบทของคณะวิทยาการจัดการ	30,500	คณะวิทยาการ จัดการ
3.3	โครงการราชภัฏจิตอาสาเพื่อการพัฒนาท้องถิ่น	280,000	คณะเทคโนโลยีอุตสาหกรรม
3.4	โครงการจัดทำหลักสูตรพจนมดรักศึกษาเพื่อส่งเสริมความรัก ความสัมพันธ์ของประชาชน อำเภอพจนมดรัก จังหวัดสุรินทร์	250,000	คณะมนุษย ฯ
3.5	โครงการราชภัฏจิตอาสาเพื่อพัฒนาท้องถิ่น:ชุมชน-รัฐ-บวร สร้างเสริมพลังพัฒนาท้องถิ่น	300,000	คณะมนุษย ฯ
3.6	โครงการราชภัฏจิตอาสาเพื่อพัฒนาท้องถิ่น	300,000	คณะเกษตร ฯ
3.7	ราชภัฏจิตอาสาเพื่อพัฒนาท้องถิ่น	300,000	คณะวิทยาศาสตร์ ฯ
3.8	ราชภัฏวิชาการเพื่อการแลกเปลี่ยนเรียนรู้สู่ชุมชนยั่งยืน	321,500	คณะวิทยาศาสตร์ ฯ
3.9	เสริมสร้างคุณธรรมจริยธรรมนำชีวิตด้วยสมาธิเพื่อชุมชนและ สมาธิบำบัด “SKT” เพื่อสุขภาพ	215,310	คณะวิทยาศาสตร์ ฯ
3.10	โครงการเสริมสร้างการเรียนรู้เรื่องจิตอาสาของเด็กและเยาวชน ในจังหวัดสุรินทร์	500,000	คณะครุศาสตร์
	รวมทั้งสิ้น 10 โครงการ	2,797,310	
4	กลุ่มโครงการยกระดับคุณภาพการเรียนรู้ ฯ		
4.1	โครงการยกระดับคุณภาพการเรียนรู้ด้านการอ่าน การเขียน และการคิดวิเคราะห์ของนักเรียนในระดับการจัดการศึกษาขั้น พื้นฐาน	2,480,500	คณะครุศาสตร์
	รวมทั้งสิ้น 1 โครงการ	2,480,500	
5	กลุ่มโครงการพัฒนาทักษะภาษาอังกฤษ ฯ		
5.1	โครงการอบรมเพื่อพัฒนาทักษะทางภาษาอังกฤษสำหรับ นักศึกษา	3,295,400	คณะครุศาสตร์
	รวมทั้งสิ้น 1 โครงการ	3,295,400	
6	กลุ่มโครงการตามบริบทมหาวิทยาลัย		
6.1	การพัฒนาศูนย์ข้อมูลความรู้และสารสนเทศชุมชน บ้านหนองแสง หมู่ที่ 11 ตำบลกุดหวาย อำเภอศีขรภูมิ จังหวัด สุรินทร์	543,330	
6.2	โครงการจัดการศึกษาเพื่อพัฒนานักเรียนที่มีความต้องการ พิเศษสำหรับครูโรงเรียน ตชด.21	300,000	
	รวมทั้งสิ้น 2 โครงการ	843,330	
	รวมทั้งสิ้น 27 โครงการ	21,830,890	

ที่	กิจกรรม	2561		2562									
		พ.ย.	ธ.ค.	ม.ค.	ก.พ.	มี.ค.	เม.ย.	พ.ค.	มิ.ย.	ก.ค.	ส.ค.	ก.ย.	
3	ประชุมโครงการยุทธศาสตร์มหาวิทยาลัยราชภัฏเพื่อการพัฒนาท้องถิ่นสัปดาห์(ทุกคณะ)		↔										
4	แต่งตั้งคณะกรรมการดำเนินงานโครงการยุทธศาสตร์มหาวิทยาลัยราชภัฏเพื่อการพัฒนาท้องถิ่น ระยะ 20 ปี (พ.ศ.2560-2579) ประจำปีงบประมาณ 2562		↔										
5	แต่งตั้งคณะกรรมการพิจารณากลับกรองและเห็นชอบโครงการยุทธศาสตร์มหาวิทยาลัยราชภัฏเพื่อการพัฒนาท้องถิ่น ระยะ 20 ปี (พ.ศ.2560-2579) ประจำปีงบประมาณ 2562		↔										
6	เสนออนุมัติโครงการตามบริบทมหาวิทยาลัย ตามยุทธศาสตร์มหาวิทยาลัยราชภัฏเพื่อการพัฒนาท้องถิ่น ระยะ 20 ปี (พ.ศ.2560-2579) ประจำปีงบประมาณ 2562		↔										
7	ทุกคณะลงพื้นที่ 5 ชุมชน 5 อำเภอ เพื่อดำเนินตามโครงการตามบริบทมหาวิทยาลัยราชภัฏ		↔	↔									
8	คณะดำเนินการส่งโครงการยุทธศาสตร์(โครงการหลัก)มหาวิทยาลัยราชภัฏเพื่อการพัฒนาท้องถิ่น ระยะ 20 ปี (พ.ศ.2560-2579)			↔									
9	ประชุมพิจารณาพิจารณากลับกรองและเห็นชอบโครงการยุทธศาสตร์มหาวิทยาลัยราชภัฏเพื่อการพัฒนาท้องถิ่น ระยะ 20 ปี (พ.ศ.2560-2579)					↔							

ที่	กิจกรรม	2561		2562									
		พ.ย.	ธ.ค.	ม.ค.	ก.พ.	มี.ค.	เม.ย.	พ.ค.	มิ.ย.	ก.ค.	ส.ค.	ก.ย.	
10	ทุกคณะดำเนินงานตามโครงการที่ได้รับอนุมัติ				↔								
11	แต่งตั้งคณะกรรมการประเมินโครงการยุทธศาสตร์มหาวิทยาลัยราชภัฏเพื่อการพัฒนาท้องถิ่นระยะ ระยะ 20 ปี (พ.ศ.2560-2579) ประจำปีงบประมาณ 2562					↔							
12	สถาบันวิจัยและพัฒนาและคณะกรรมการประเมินโครงการยุทธศาสตร์มหาวิทยาลัยราชภัฏเพื่อการพัฒนาท้องถิ่นระยะ ระยะ 20 ปี (พ.ศ.2560-2579) ประจำปีงบประมาณ 2562 การลงพื้นที่เพื่อกำกับและติดตามโครงการ												
13	คณะกรรมการกำกับและติดตามรายงานความก้าวหน้าผ่านระบบกำกับติดตาม							←	→	→	→		
14	ทุกคณะและทุกโครงการรายงานผลการดำเนินงานฉบับสมบูรณ์									←	→		
15	สถาบันวิจัยและพัฒนาสังเคราะห์และรายงานผลการดำเนินโครงการ									←	→	→	→

ภาคผนวก



คำสั่ง มหาวิทยาลัยราชภัฏสุรินทร์

ที่ ๐๒๖๒ / ๒๕๖๑

เรื่อง แต่งตั้งคณะกรรมการดำเนินงานพันธกิจสัมพันธ์มหาวิทยาลัยราชภัฏสุรินทร์

ด้วย มหาวิทยาลัยราชภัฏสุรินทร์ สถาบันอุดมศึกษาเพื่อพัฒนาท้องถิ่นร่วมกับจังหวัดสุรินทร์ ดำเนินงานพันธกิจสัมพันธ์ ด้วยการบริการวิชาการเพื่อให้สอดคล้องกับยุทธศาสตร์ใหม่มหาวิทยาลัยราชภัฏสุรินทร์ ตามพระบรมราโชบาย ด้านการศึกษาและการพัฒนาท้องถิ่น ในพื้นที่จังหวัดสุรินทร์ ให้มีความเข้มแข็ง และยั่งยืน

อ้างถึงคำสั่งหัวหน้าคณะรักษาความสงบแห่งชาติที่ ๓๙/๒๕๕๙ ลงวันที่ ๑๒ กรกฎาคม ๒๕๕๙ และคำสั่งกระทรวงศึกษาธิการ ที่ สกอ.๑๐๔๓/๒๕๖๐ ลงวันที่ ๓ มิถุนายน ๒๕๖๐ อาศัยอำนาจ ตามความในมาตรา ๓๑ แห่งพระราชบัญญัติมหาวิทยาลัยราชภัฏ พ.ศ. ๒๕๔๗ จึงแต่งตั้งคณะกรรมการดำเนินงานพันธกิจสัมพันธ์ มหาวิทยาลัยราชภัฏสุรินทร์ ดังต่อไปนี้

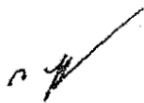
- | | |
|--|-------------------------|
| ๑. อธิการบดี | ประธานกรรมการ |
| ๒. รองอธิการบดีฝ่ายกิจการพิเศษ | รองประธานกรรมการ |
| ๓. รองอธิการบดีฝ่ายวางแผน วิจัยและวิเทศสัมพันธ์ | รองประธานกรรมการ |
| ๔. คณบดีคณะวิทยาการจัดการ | กรรมการ |
| ๕. คณบดีคณะวิทยาศาสตร์และเทคโนโลยี | กรรมการ |
| ๖. คณบดีคณะเทคโนโลยีอุตสาหกรรม | กรรมการ |
| ๗. คณบดีคณะมนุษยศาสตร์และสังคมศาสตร์ | กรรมการ |
| ๘. คณบดีคณะครุศาสตร์ | กรรมการ |
| ๙. คณบดีคณะเกษตรและอุตสาหกรรมเกษตร | กรรมการ |
| ๑๐. ผู้อำนวยการสำนักส่งเสริมวิชาการและงานทะเบียน | กรรมการ |
| ๑๑. ผู้อำนวยการสำนักวิทยบริการและเทคโนโลยีสารสนเทศ | กรรมการ |
| ๑๒. ผู้อำนวยการสำนักศิลปะและวัฒนธรรม | กรรมการ |
| ๑๓. ผู้ช่วยศาสตราจารย์ปรีชา งามสะอาด | กรรมการ |
| ๑๔. ผู้ช่วยศาสตราจารย์สังวาลย์ ตุกพิมาย | กรรมการ |
| ๑๕. นางสาวสายฝน ทดทะศรี | กรรมการ |
| ๑๖. นางสาวนันทิญา มณีโชติ | กรรมการ |
| ๑๗. นางสาวนิตานาด แก้ววินัด | กรรมการ |
| ๑๘. นางสาวณีนันรา ดีสม | กรรมการ |
| ๑๙. นายพีรวัส อินทวิ | กรรมการ |
| | ๒๐. นางพัชรินทร์ /..... |

๒๐. นางพัชรินทร์ ไชคอำนวย	กรรมการ
๒๑. นางคุณภัทร ศรศิลป์	กรรมการ
๒๒. นางพิมพ์สสร ชูตระกูล	กรรมการ
๒๓. นางสาวณฤดี แปลงดี	กรรมการ
๒๔. ผู้ช่วยศาสตราจารย์ศุภางค์ นันทา	กรรมการและเลขานุการ
๒๕. ผู้ช่วยศาสตราจารย์ชนม์ณัฐชา กังวานคุมพันธ์	กรรมการและผู้ช่วยเลขานุการ
๒๖. นางสาวศรินทิพย์ สนทอง	กรรมการและผู้ช่วยเลขานุการ
๒๗. นางอัจฉรีย์ มาลีหาล	กรรมการและผู้ช่วยเลขานุการ

หน้าที่

๑. กำหนดแผนงานนโยบายการดำเนินงานพันธกิจสัมพันธ์และติดตามประเมินผล การดำเนินงานของมหาวิทยาลัยราชภัฏสุรินทร์
๒. สสำรวจ รวบรวมข้อมูล วิเคราะห์สภาพปัญหา กำหนดพื้นที่เป้าหมาย กิจกรรมที่ดำเนินการ ให้เหมาะสมกับสภาพพื้นที่ วิถีชีวิต ประเพณี วัฒนธรรมในท้องถิ่น และสอดคล้องกับยุทธศาสตร์ใหม่ มหาวิทยาลัยราชภัฏเพื่อการพัฒนาท้องถิ่น
๓. บูรณาการความร่วมมือในการพัฒนาท้องถิ่นระหว่าง มหาวิทยาลัยราชภัฏสุรินทร์ และ ภาคส่วนต่าง ๆ ในจังหวัดสุรินทร์ เพื่อให้การดำเนินโครงการฯ เกิดความต่อเนื่องและมีความยั่งยืน
๔. สร้างเครือข่ายปราชญ์ชาวบ้าน ผู้นำชุมชน ภาคประชาสังคม และภาคเอกชน
๕. ขยายผลการดำเนินโครงการฯ ไปยังหมู่บ้าน ชุมชนอื่น ๆ
๖. เผยแพร่ประชาสัมพันธ์ผลการดำเนินโครงการฯ สู่สาธารณชนอย่างกว้างขวาง
๗. แต่งตั้งคณะอนุกรรมการ หรือคณะทำงานตามความเหมาะสมเพื่อสนับสนุน การดำเนินงานของคณะกรรมการให้มีความคล่องตัวและมีประสิทธิภาพยิ่งขึ้น

สั่ง ณ วันที่ ๒๒ มีนาคม พ.ศ. ๒๕๖๑



(ผู้ช่วยศาสตราจารย์กนก โตสุรัตน์)
ปฏิบัติหน้าที่อธิการบดีมหาวิทยาลัยราชภัฏสุรินทร์



คำสั่ง มหาวิทยาลัยราชภัฏสุรินทร์

ที่ ๐๙๒๘/ ๒๕๖๑

เรื่อง แต่งตั้งคณะกรรมการเพื่อพิจารณาถ้อยแถลงและเห็นชอบโครงการตามบริบทมหาวิทยาลัย
ประจำปีงบประมาณ พ.ศ. ๒๕๖๒

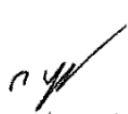
ด้วยมหาวิทยาลัยราชภัฏสุรินทร์ ได้ดำเนินการตามภารกิจยุทธศาสตร์มหาวิทยาลัยราชภัฏ
ระยะ ๒๐ ปี มีพันธกิจสัมพันธ์ในการพิจารณาถ้อยแถลงและเห็นชอบโครงการตามบริบทมหาวิทยาลัย ประจำปี
งบประมาณ พ.ศ. ๒๕๖๒

เพื่อให้การดำเนินโครงการเป็นไปด้วยความเรียบร้อย มีประสิทธิภาพ และเกิดประสิทธิผล
อาศัยอำนาจตามความในข้อ ๙ คำสั่งหัวหน้าคณะรักษาความสงบแห่งชาติ ที่ ๓๙/๒๕๕๙ ลงวันที่ ๑๒
กรกฎาคม ๒๕๕๙ และคำสั่งกระทรวงศึกษาธิการที่ สกอ.๑๐๔๓/๒๕๖๐ ลงวันที่ ๓ มิถุนายน ๒๕๖๐ อาศัย
อำนาจตามความในมาตรา ๓๑ แห่งพระราชบัญญัติมหาวิทยาลัยราชภัฏ พ.ศ. ๒๕๔๗ จึงแต่งตั้งคณะกรรมการ
พิจารณาถ้อยแถลงและเห็นชอบโครงการตามบริบทมหาวิทยาลัย ประจำปีงบประมาณ พ.ศ. ๒๕๖๒ ดังต่อไปนี้

- | | |
|---|------------------|
| ๑) รองศาสตราจารย์พงษ์ชาญ ณ ลำปาง | ประธานกรรมการ |
| ๒) ผู้ช่วยศาสตราจารย์ฉลอง สุขทอง | รองประธานกรรมการ |
| ๓) รองศาสตราจารย์บัญชา ชื่นจิต | กรรมการ |
| ๔) ผู้ช่วยศาสตราจารย์อุไร จันทร์ตุงการ | กรรมการ |
| ๕) ผู้ช่วยศาสตราจารย์นิติพัฒน์ พัฒนฉัตรชัย | กรรมการ |
| ๖) นายสุริยะ ชนะชัย | กรรมการ |
| ๗) นางสาวภัทราพร สระศรี | กรรมการ |
| ๘) นายพีรวัส อินทวิ | กรรมการ |
| ๙) นางสาวยุพเยาว์ โตศิริ | กรรมการ |
| ๑๐) ผู้ช่วยศาสตราจารย์ชนมฉัตรชา กิ่งวานศุภพันธ์ | เลขานุการ |
| ๑๑) นางสาวนิศานาถ แก้ววินัด | ผู้ช่วยเลขานุการ |
| ๑๒) นางสาวธารณี มีเจริญ | ผู้ช่วยเลขานุการ |

ให้ผู้ได้รับการแต่งตั้ง พิจารณาถ้อยแถลงและเห็นชอบโครงการตามบริบทมหาวิทยาลัย
ประจำปีงบประมาณ พ.ศ. ๒๕๖๒ ดำเนินไปด้วยความเรียบร้อย มีประสิทธิภาพ และบังเกิดประโยชน์แก่
ทางราชการและมหาวิทยาลัยต่อไป

สั่ง ณ วันที่ ๒๓ เดือน พฤศจิกายน พ.ศ. ๒๕๖๑


(ผู้ช่วยศาสตราจารย์กนก โตสุรัตน์)
ปฏิบัติหน้าที่อธิการบดีมหาวิทยาลัยราชภัฏสุรินทร์



คำสั่งมหาวิทยาลัยราชภัฏสุรินทร์

ที่ ๐๖๘/๗) / ๒๕๖๒

เรื่อง แต่งตั้งคณะกรรมการประเมินโครงการยุทธศาสตร์มหาวิทยาลัยราชภัฏเพื่อการพัฒนาท้องถิ่น
ระยะ ๒๐ ปี (พ.ศ.๒๕๖๐-๒๕๗๙) ประจำปีงบประมาณ ๒๕๖๒

ด้วยมหาวิทยาลัยราชภัฏสุรินทร์ ได้ดำเนินการตามภารกิจยุทธศาสตร์มหาวิทยาลัยราชภัฏ
ระยะ ๒๐ ปี มีพันธกิจสัมพันธ์ในการประเมินโครงการยุทธศาสตร์มหาวิทยาลัยราชภัฏเพื่อการพัฒนาท้องถิ่น
ระยะ ๒๐ ปี (พ.ศ.๒๕๖๐-๒๕๗๙) ประจำปีงบประมาณ ๒๕๖๒

เพื่อให้การดำเนินโครงการเป็นไปด้วยความเรียบร้อย มีประสิทธิภาพ และเกิดประสิทธิผล
อาศัยอำนาจตามความในข้อ ๙ คำสั่งหัวหน้าคณะรักษาความสงบแห่งชาติ ที่ ๓๙/๒๕๕๙ ลงวันที่ ๑๒
กรกฎาคม ๒๕๕๙ และคำสั่งกระทรวงศึกษาธิการที่ สกอ.๑๐๔๓/๒๕๖๐ ลงวันที่ ๓ มิถุนายน ๒๕๖๐ อาศัย
อำนาจตามความในมาตรา ๓๑ แห่งพระราชบัญญัติมหาวิทยาลัยราชภัฏ พ.ศ. ๒๕๔๗ จึงแต่งตั้งคณะกรรมการ
ประเมินโครงการยุทธศาสตร์มหาวิทยาลัยราชภัฏเพื่อการพัฒนาท้องถิ่นระยะ ๒๐ ปี (พ.ศ.๒๕๖๐-๒๕๗๙)
ประจำปีงบประมาณ ๒๕๖๒ ดังต่อไปนี้

๑. คณะกรรมการอำนวยการ

- | | |
|---|---------------------|
| ๑) รองศาสตราจารย์พงษ์ชาญ ณ ลำปาง | ประธาน |
| ๒) นายตรีคม พรหมมาบุญ | รองประธาน |
| ๓) รองศาสตราจารย์กฤษณ์ ปิ่นทอง | กรรมการ |
| ๔) นายศุภธนภฤช ยอดสละ | กรรมการ |
| ๕) ผู้ช่วยศาสตราจารย์ศุภางค์ นันตา | กรรมการ |
| ๖) ผู้ช่วยศาสตราจารย์ชนม์ณัฐชา กังวานสุขพันธ์ | กรรมการและเลขานุการ |
| ๗) นางสาวนิศานาถ แก้ววินัด | ผู้ช่วยเลขานุการ |
| ๘) นางสาวธารินี มีเจริญ | ผู้ช่วยเลขานุการ |

หน้าที่

สนับสนุน วินิจฉัย อำนวยความสะดวก ตัดสินใจและแก้ไขปัญหาที่อาจเกิดขึ้นจาก
การดำเนินงาน เพื่อให้การดำเนินงานเป็นไปอย่างมีประสิทธิภาพ บรรลุตามวัตถุประสงค์ของโครงการ

๒. คณะกรรมการดำเนินการ

๒.๑ คณะกรรมการประเมินโครงการยกระดับผลิตภัณฑ์ชุมชน OTOP ประกอบด้วย

- | | |
|--|---------------|
| ๑) นายตรีคม พรหมมาบุญ | ประธานกรรมการ |
| ๒) ผู้ช่วยศาสตราจารย์อุบลวรรณ สุวรรณภูสิทธิ์ | กรรมการ |
| ๓) นางสาวอรนุช นาคชาติ | กรรมการ |

/๔) ผู้ช่วยศาสตราจารย์ชนม์ณัฐชา...

- ๔) ผู้ช่วยศาสตราจารย์ชนมณีธัญชา กังวานศุภพันธ์ เลขานุการ
๕) นางสาวธิดารัตน์ บุญแปลง ผู้ช่วยเลขานุการ

๒.๒ คณะกรรมการประเมินโครงการบูรณาการพัฒนาศักยภาพพันธกิจสัมพันธ์เพื่อแก้ปัญหาความยากจนของประชาชนในท้องถิ่น ประกอบด้วย

- ๑) รองศาสตราจารย์ภุชงค์ ปิ่นทอง ประธานกรรมการ
๒) ผู้ช่วยศาสตราจารย์ปทุมรัตน์ พิงคานนท์ กรรมการ
๓) ผู้ช่วยศาสตราจารย์ทิพจุฑา สุภิमारส สิงคเสถิต กรรมการ
๔) นางเชาวณี ฝิวจันทร์ กรรมการ
๕) นางสาวนิศานาถ แก้ววินัด เลขานุการ
๖) นางสาวธารินี มีเจริญ ผู้ช่วยเลขานุการ

๒.๓ คณะกรรมการประเมินโครงการส่งเสริมความรัก ความสามัคคี ความมีระเบียบวินัย
เข้าใจในสิทธิหน้าที่ของตนเองและผู้อื่น ประกอบด้วย

- ๑) รองศาสตราจารย์ภุชงค์ ปิ่นทอง ประธานกรรมการ
๒) รองศาสตราจารย์ยุพดี สีนมาก กรรมการ
๓) นางสาวปิยพร สีสันต์ กรรมการ
๔) นางสาวสายฝน ทดทะศรี กรรมการ
๕) ผู้ช่วยศาสตราจารย์ศุภางค์ นันตา เลขานุการ
๖) นางฉัตรกมล อินหญิง ผู้ช่วยเลขานุการ
๗) นางสาวอรรวรรณ มิถุนดี ผู้ช่วยเลขานุการ

๒.๔ โครงการการยกระดับคุณภาพการเรียนรู้ด้านการอ่าน การเขียนและการคิดวิเคราะห์
ของนักเรียนในระดับการจัดการศึกษาขั้นพื้นฐาน ประกอบด้วย

- ๑) นายตรีคม พรหมมาบุญ ประธานกรรมการ
๒) นายศุภรณภุช ยอดสละ กรรมการ
๓) ผู้ช่วยศาสตราจารย์ประชิด อินทะกนก กรรมการ
๔) นางสาวณัฐสรุรงค์ ปุคคละนันท์ เลขานุการ
๕) นางฤดีมาศ แสงสาย ผู้ช่วยเลขานุการ
๖) นายทองนพคุณ อินธิเดช ผู้ช่วยเลขานุการ

๒.๕ คณะกรรมการประเมินโครงการการพัฒนาทักษะภาษาอังกฤษศตวรรษที่ ๒๑ สำหรับ
นักศึกษาครูในมหาวิทยาลัยราชภัฏ ประกอบด้วย

- ๑) นายตรีคม พรหมมาบุญ ประธานกรรมการ
๒) นายศุภรณภุช ยอดสละ กรรมการ
๓) นายบุญทวี อิมบุญตา กรรมการ
๔) นางสาวณัฐสรุรงค์ ปุคคละนันท์ เลขานุการ
๕) นางฤดีมาศ แสงสาย ผู้ช่วยเลขานุการ
๖) นางสาวศรินทิพย์ สมนทอง ผู้ช่วยเลขานุการ

หน้าที่

ให้ผู้ที่ได้รับการแต่งตั้ง มีหน้าที่ในการติดตาม ประเมินประสิทธิภาพ ประสิทธิผลและ รายงานผลการประเมินโครงการยุทธศาสตร์มหาวิทยาลัยราชภัฏเพื่อการพัฒนาท้องถิ่นระยะ ๒๐ปี (พ.ศ.๒๕๖๐-๒๕๗๙) ประจำปีงบประมาณ ๒๕๖๒ ให้เป็นไปด้วยความเรียบร้อยมีประสิทธิภาพ และบังเกิด ประโยชน์แก่ทางราชการและมหาวิทยาลัยต่อไป

สั่ง ณ วันที่ ๑๑ เดือน มีนาคม พ.ศ. ๒๕๖๒



(ผู้ช่วยศาสตราจารย์กนก โตสุรัตน์)
ปฏิบัติหน้าที่อธิการบดีมหาวิทยาลัยราชภัฏสุรินทร์



แบบสำรวจความต้องการการขอรับบริการทางวิชาการ
ตามโครงการยุทธศาสตร์มหาวิทยาลัยราชภัฏเพื่อการพัฒนาท้องถิ่น มหาวิทยาลัยราชภัฏสุรินทร์

คณะ.....

วันที่.....เดือน..... พ.ศ.....

สถานที่สำรวจความต้องการ

1.
2.

ประเด็นและความต้องการของชุมชน

อันดับที่ 1 ประเด็นและความต้องการรับบริการ

เรื่อง.....

ลักษณะความต้องการการบริการ.....

กลุ่มเป้าหมายผู้รับบริการ.....

ช่วงเวลาของการจัดกิจกรรม.....

สถานที่.....

ประสบการณ์การรับบริการ.....

ประเด็นและความต้องการของชุมชน

อันดับที่ 2 ประเด็นและความต้องการรับบริการ

เรื่อง.....

ลักษณะความต้องการการบริการ.....

กลุ่มเป้าหมายผู้รับบริการ.....

ช่วงเวลาของการจัดกิจกรรม.....

สถานที่.....

ประสบการณ์การรับบริการ.....

ประเด็นและความต้องการของชุมชน

อันดับที่ 3 ประเด็นและความต้องการรับบริการ

เรื่อง.....

ลักษณะความต้องการการบริการ.....

กลุ่มเป้าหมายผู้รับบริการ.....

ช่วงเวลาของการจัดกิจกรรม.....

สถานที่.....

ประสบการณ์การรับบริการ.....

ลงชื่อ..... ผู้ให้ข้อมูล

(.....)

...../...../.....

