

# แผนกลยุทธ์สถาบันวิจัยและพัฒนา ปีงบประมาณ พ.ศ. 2561-2564 (ฉบับขยายเวลา ปีงบประมาณ พ.ศ. 2565)



สถาบันวิจัยและพัฒนา  
มหาวิทยาลัยราชภัฏสุรินทร์

## คำนำ

สถาบันวิจัยและพัฒนา มหาวิทยาลัยราชภัฏสุรินทร์ เป็นหน่วยงานตามประกาศกระทรวงศึกษาธิการ มีภารกิจหน้าที่บริหารงานวิจัย จัดสรรทุนอุดหนุนการวิจัย วางแผนพัฒนาผลงานทางวิชาการแก่คณาจารย์ และภารกิจจำเป็นอย่างยิ่งที่ต้องดำเนินการเป็นประจำทุกปีอย่างต่อเนื่อง คือการทบทวนผลการดำเนินงานและแผนกลยุทธ์ ของสถาบันวิจัยและพัฒนา เนื่องจากเป็นองค์ประกอบหนึ่งของระบบประกันคุณภาพการศึกษา ซึ่งเป็นดัชนีชี้วัดผลการดำเนินงานและเป็นเครื่องมือที่สำคัญของผู้บริหารในการกำหนดนโยบาย และถ่ายทอดสู่ผู้ปฏิบัติ ก่อให้เกิดประโยชน์สูงสุดในการดำเนินงานที่บรรลุผลสัมฤทธิ์ตาม ปรัชญา วิสัยทัศน์ พันธกิจ และวัตถุประสงค์ ของสถาบันวิจัยและพัฒนา ตลอดจนจนเป็นการสร้างบรรยากาศการบริหารองค์การแบบมีส่วนร่วมจากผู้ที่เกี่ยวข้อง

แผนกลยุทธ์สถาบันวิจัยและพัฒนา มหาวิทยาลัยราชภัฏสุรินทร์ ระยะ 4 ปี พ.ศ. 2561 – 2564 (ฉบับขยายเวลา ปีงบประมาณ พ.ศ. 2565) ได้ผ่านความเห็นชอบจากคณะกรรมการบริหารสถาบันวิจัยและพัฒนาแล้ว เมื่อวันที่ 19 ตุลาคม 2564 และความสำเร็จของการดำเนินงานตามแผนกลยุทธ์ ฯ ฉบับนี้ ต้องอาศัยบุคลากรของสถาบันวิจัยและพัฒนาทุกคนร่วมกันขับเคลื่อนการดำเนินงานให้เกิดประสิทธิภาพและประสิทธิผล อันจะส่งผลให้สถาบันวิจัยและพัฒนาเป็นหน่วยงานสนับสนุนการวิจัยที่ครบวงจรอย่างเป็นรูปธรรมต่อไป

สถาบันวิจัยและพัฒนา  
มหาวิทยาลัยราชภัฏสุรินทร์

## สารบัญ

เรื่อง	หน้า
คำนำ	ก
สารบัญ	ข
ส่วนที่ 1 บทนำ	1
ประวัติความเป็นมา	1
บทบาทหน้าที่ของสถาบันวิจัยและพัฒนา	2
ทำเนียบผู้บริหารสถาบันวิจัยและพัฒนา	3
คณะกรรมการประจำ คณะผู้บริหาร และบุคลากร ฯ	4
โครงสร้างการบริหารสถาบันวิจัยและพัฒนา	6
ส่วนที่ 2 การวิเคราะห์สภาพแวดล้อมองค์กร และความเชื่อมโยงของยุทธศาสตร์	7
ผลการวิเคราะห์สภาพแวดล้อมปัจจัยภายในและปัจจัยภายนอก	7
การวิเคราะห์ TOWS Matrix สถาบันวิจัยและพัฒนา	9
ความเชื่อมโยงยุทธศาสตร์และกลยุทธ์ ฯ	11
ส่วนที่ 3 ยุทธศาสตร์สถาบันวิจัยและพัฒนา ฉบับขยายเวลา ปีงบประมาณ พ.ศ. 2565	14
ปรัชญา วิสัยทัศน์ พันธกิจ วัตถุประสงค์	14
ยุทธศาสตร์สถาบันวิจัยและพัฒนา ฉบับขยายเวลา ปีงบประมาณ พ.ศ. 2565	16
ยุทธศาสตร์ ที่ 1 การยกระดับคุณภาพงานวิจัย	16
ยุทธศาสตร์ ที่ 2 การบริการวิชาการเพื่อการพัฒนาท้องถิ่นภายใต้ ยุทธศาสตร์มหาวิทยาลัยราชภัฏเพื่อการพัฒนาท้องถิ่น ระยะ 20 ปี (พ.ศ.2560-2579)	20
ยุทธศาสตร์ ที่ 3 การพัฒนาองค์กรอย่างมีคุณภาพ	22

## ส่วนที่ 1 บทนำ

### ประวัติความเป็นมา

สถาบันวิจัยและพัฒนา เป็นหน่วยงานสนับสนุนการจัดการศึกษาที่มีความเป็นมาที่ได้รับการปรับเปลี่ยนบทบาทหน้าที่ให้สอดคล้องกับภาระงานในแต่ละช่วงเวลาของมหาวิทยาลัยอย่างต่อเนื่อง ในขณะที่เป็นวิทยาลัยครูสุรินทร์ สถาบันวิจัยและพัฒนา มีสถานภาพเป็นเพียงศูนย์ดำเนินงานด้านการฝึกอบรมและบริการวิชาการของมหาวิทยาลัย ชื่อเดิมตามพระราชบัญญัติวิทยาลัยครู พ.ศ.2518 คือ ศูนย์ฝึกอบรมและบริการชุมชน ภายหลังจากการประกาศใช้พระราชบัญญัติวิทยาลัยครู ฉบับปรับปรุง พ.ศ.2527 ซึ่งมีผลให้วิทยาลัยสามารถเปิดหลักสูตรการสอนในสาขาวิชาการอื่นนอกจากวิชาชีพครูเพิ่มขึ้น มีการแบ่งคณะวิชาเพิ่มเติมจากการอบรมครูประจำการ ศูนย์ฝึกอบรมและบริการชุมชนจึงได้รับการยกฐานะขึ้นเป็นหน่วยงานเทียบเท่าคณะวิชา ใช้ชื่อว่า ศูนย์วิจัยและบริการวิชาการชุมชน และมีบทบาทอย่างจริงจังในการส่งเสริมการวิจัยของบุคลากรในมหาวิทยาลัยเพิ่มเติมจากงานฝึกอบรมและงานบริการวิชาการ ซึ่งได้รับการถ่ายโอนไปเป็นบทบาทของหน่วยงานอื่น ๆ มากขึ้น

เมื่อวิทยาลัยครูสุรินทร์ได้รับพระมหากรุณาธิคุณโปรดเกล้า ฯ สถาปนาให้เป็นสถาบันราชภัฏ ซึ่งมีการเปลี่ยนแปลงต่อการจัดการศึกษาที่สำคัญคือสามารถเปิดสอนในระดับที่สูงกว่าปริญญาตรีได้ ศูนย์วิจัยและบริการวิชาการชุมชน จึงเปลี่ยนเป็นสำนักวิจัยและบริการ ตามพระราชบัญญัติสถาบันราชภัฏ พ.ศ.2538 มีบทบาทส่งเสริม สนับสนุนและพัฒนการวิจัยของบุคลากรของสถาบัน ดำเนินการวิจัยสถาบันเพื่อสนับสนุนงานบริหาร การให้บริการวิชาการ ด้านการวิจัยแก่นักศึกษา บัณฑิตศึกษาและท้องถิ่นในลักษณะเครือข่ายการวิจัยเพิ่มขึ้น

เมื่อสถาบันราชภัฏสุรินทร์ได้รับการยกฐานะขึ้นเป็นมหาวิทยาลัย สำนักวิจัยและบริการวิชาการก็ได้รับการปรับเปลี่ยนบทบาทหน้าที่ครั้งสำคัญอีกครั้ง ตามกฎกระทรวงศึกษาธิการ ที่ประกาศตามพระราชบัญญัติมหาวิทยาลัยราชภัฏ พ.ศ.2547 กำหนดจัดตั้งส่วนราชการในมหาวิทยาลัยราชภัฏสุรินทร์ ซึ่งเป็นหน่วยงานสนับสนุนที่เทียบเท่าคณะในชื่อสถาบันวิจัยและพัฒนา เพื่อรับช่วงงานสำนักวิจัยและบริการวิชาการเดิม โดยให้ลดบทบาทด้านการบริการวิชาการ ให้คงบทบาทการวิจัยและเน้นการวิจัยและพัฒนาตามภารกิจการเป็นอุดมศึกษา เพื่อการพัฒนาท้องถิ่นของมหาวิทยาลัย

## บทบาทหน้าที่ของสถาบันวิจัยและพัฒนา

สถาบันวิจัยและพัฒนา มหาวิทยาลัยราชภัฏสุรินทร์ จัดตั้งขึ้นเพื่อเป็นหน่วยงานสนับสนุนการบริหารงานของมหาวิทยาลัย โดยรับผิดชอบงานด้านการวิจัยและงานบริการวิชาการแก่ชุมชนและท้องถิ่น ให้สอดคล้องกับนโยบายของมหาวิทยาลัย และสนับสนุนให้มีโครงการวิจัยทั้งโครงการระยะสั้นและระยะยาว โดยร่วมมือกับหลายหน่วยงาน และเป็นไปอย่างสอดคล้องกับยุทธศาสตร์จังหวัด ภูมิภาค และแผนพัฒนาประเทศ เพื่อพัฒนาศักยภาพนักวิจัยและนํางานวิจัยไปใช้ประโยชน์กับชุมชน ให้มีการพัฒนาสามารถพึ่งตนเอง เข้มแข็ง และคนในชุมชนมีคุณภาพชีวิตที่ดี

ภารกิจหลักของสถาบันวิจัยและพัฒนา ซึ่งเป็นหน่วยงานกลางในการประสานงานและส่งเสริม สนับสนุนการวิจัยและงานบริการวิชาการแก่ชุมชนและท้องถิ่น ของมหาวิทยาลัยราชภัฏสุรินทร์ โดยปฏิบัติหน้าที่เชื่อมโยงและสอดคล้องกับนโยบายของมหาวิทยาลัย ประจำปีงบประมาณ พ.ศ. 2564 ดังต่อไปนี้

### 1. งานบริหารทั่วไป

- งานธุรการและสารบัญญ
- งานการเงินและพัสดุ
- งานประกันคุณภาพการศึกษา
- งานบริหารจัดการความเสี่ยง
- งานนโยบายและแผน
- งานบุคลากร
- งานจัดการความรู้
- งานประชาสัมพันธ์และสื่อสารองค์การ
- งานอื่น ๆ ที่ได้รับมอบหมาย

### 2. งานบริหารจัดการทุนวิจัยและนวัตกรรม

- งานบริหารจัดการทุนวิจัยภายในและภายนอก
- งานติดตามและประเมินผลงานวิจัย
- งานปรับปรุงระเบียบและแนวปฏิบัติเรื่องทุนอุดหนุนการวิจัย
- งานให้คำปรึกษาดำเนินการวิจัยและนวัตกรรม
- งานฝึกอบรมและพัฒนานักวิจัย
- งานทรัพย์สินทางปัญญา
- งานจริยธรรมและการวิจัยในมนุษย์ สัตว์และพืช
- งานอื่น ๆ ที่ได้รับมอบหมาย

### 3. งานเครือข่ายสัมพันธ์และบริการวิชาการ

- งานเครือข่ายสัมพันธ์
- งานเครือข่ายวิจัยและนวัตกรรม
- งานบริการวิชาการ และนวัตกรรมสู่ชุมชน และสังคม
- งานบ่มเพาะวิสาหกิจชุมชน
- งานวารสารและเผยแพร่ผลงานวิจัย
- งานประชุมวิชาการ
- งานอื่น ๆ ที่ได้รับมอบหมาย

### 4. งานบริการพันธกิจและสารสนเทศ

- งานศูนย์เรียนรู้ศาสตร์พระราชาทุ่งกุลาร้องไห้
- งานยุทธศาสตร์จังหวัดภาค/ประเทศ
- งานฐานข้อมูลการวิจัย นวัตกรรมและสารสนเทศ
- งานพัฒนาหลักสูตรระยะสั้นและหลักสูตรออนไลน์
- งานบริการศึกษาวิจัยตามหน่วยงานอื่นร้องขอ
- งานการจัดหารายได้
- งานอื่น ๆ ที่ได้รับมอบหมาย

### ทำเนียบผู้บริหารสถาบันวิจัยและพัฒนา

#### สำนักวิจัยและบริการวิชาการ (ชื่อเดิม)

- |  |                  |
|--|------------------|
| 1. ผู้ช่วยศาสตราจารย์ทองสุข วันแสน       | พ.ศ. 2536 - 2537 |
| 2. ผู้ช่วยศาสตราจารย์ศิริพร หงส์พันธุ์   | พ.ศ. 2537 - 2539 |
| 3. นายสุริยะ ชนะชัย                      | พ.ศ. 2539 - 2542 |
| 4. ผู้ช่วยศาสตราจารย์ปุณณรัตน์ พิงคานนท์ | พ.ศ. 2542 - 2545 |
| 5. นายอนุรักษ์ สวายสมศรีกุล              | พ.ศ. 2545 - 2548 |

#### สถาบันวิจัยและพัฒนา

- |   |                      |
|---|----------------------|
| 6. ผู้ช่วยศาสตราจารย์เสริมพงษ์ หงส์พันธุ์ | พ.ศ. 2548 - 2551     |
| 7. นายอิทธิวัตร ศรีสมบัติ                 | พ.ศ. 2551 - 2554     |
| 8. ผู้ช่วยศาสตราจารย์ชูชาติ พยอม          | พ.ศ. 2554 - 2557     |
| 9. ผู้ช่วยศาสตราจารย์ประทีป แชรรัมย์      | พ.ศ. 2557 - 2560     |
| 10. ผู้ช่วยศาสตราจารย์ศุภางค์ นันตา       | พ.ศ. 2560 - 2564     |
| 11. ผู้ช่วยศาสตราจารย์ทรงเดช สอนใจ        | พ.ศ. 2564 - ปัจจุบัน |

## คณะกรรมการประจำ คณะผู้บริหาร และบุคลากรประจำสถาบันวิจัยและพัฒนา

### 1) คณะกรรมการประจำสถาบันวิจัยและพัฒนา

ตามคำสั่งมหาวิทยาลัยราชภัฏสุรินทร์ ที่ 0057/2565 เรื่องแต่งตั้งคณะกรรมการประจำสถาบันวิจัยและพัฒนา สั่ง ณ วันที่ 31 มกราคม พ.ศ. 2565 ได้มีการแต่งตั้งคณะกรรมการประจำสถาบันวิจัยและพัฒนา ดังนี้

- |   |                      |
|---|----------------------|
| 1.1 ผู้อำนวยการสถาบันวิจัยและพัฒนา                | ประธาน               |
| 1.2 อาจารย์คุณภัทร ศรีศิลป์                       | รองประธาน            |
| 1.3 รองผู้อำนวยการสถาบันวิจัยและพัฒนา             | กรรมการ              |
| 1.4 ผู้ช่วยศาสตราจารย์วิเศษ ชินวงศ์               | กรรมการผู้ทรงคุณวุฒิ |
| 1.5 นายวีระพงษ์ สว่างสิริทิพย์                    | กรรมการผู้ทรงคุณวุฒิ |
| 1.6 นายภูมิภักดิ์ พิทักษ์เขื่อนขันธุ์             | กรรมการผู้ทรงคุณวุฒิ |
| 1.7 หัวหน้าสำนักงานผู้อำนวยการสถาบันวิจัยและพัฒนา | กรรมการและเลขานุการ  |
| 1.8 นางสาวธิดารัตน์ บุญแปลง                       | ผู้ช่วยเลขานุการ     |

### 2) ผู้อำนวยการสถาบันวิจัยและพัฒนา

ตามคำสั่งคณะบุคคลปฏิบัติหน้าที่แทนสภามหาวิทยาลัยราชภัฏสุรินทร์ ที่ 20/2564 เรื่องแต่งตั้งผู้อำนวยการสถาบัน สำนัก ศูนย์ ส่วนราชการหรือหน่วยงานที่เรียกชื่ออย่างอื่นที่มีฐานะเทียบเท่าคณะ สั่ง ณ วันที่ 15 ตุลาคม พ.ศ. 2564 ได้มีการแต่งตั้ง ผู้ช่วยศาสตราจารย์ทรงเดช สอนใจ เป็นผู้อำนวยการสถาบันวิจัยและพัฒนา

### 3) รองผู้อำนวยการสถาบันวิจัยและพัฒนา

ตามคำสั่งมหาวิทยาลัยราชภัฏสุรินทร์ ที่ 0694/2564 เรื่องแต่งตั้งรองผู้อำนวยการสถาบันวิจัยและพัฒนา สั่ง ณ วันที่ 21 ตุลาคม พ.ศ. 2564 ดังนี้

- |  |                                   |
|--|-----------------------------------|
| 1) ผู้ช่วยศาสตราจารย์สุพิมพา วัฒนสังโสภณ | รองผู้อำนวยการสถาบันวิจัยและพัฒนา |
| 2) นางคุณภัทร ศรีศิลป์                   | รองผู้อำนวยการสถาบันวิจัยและพัฒนา |
| 3) นายประดิษฐ์ ชื่นบาน                   | รองผู้อำนวยการสถาบันวิจัยและพัฒนา |
| 4) นางสาวประภาพร บุญปลอด                 | รองผู้อำนวยการสถาบันวิจัยและพัฒนา |

#### 4) ผู้จัดการศูนย์ปมเพาะวิสาหกิจ มหาวิทยาลัยราชภัฏสุรินทร์

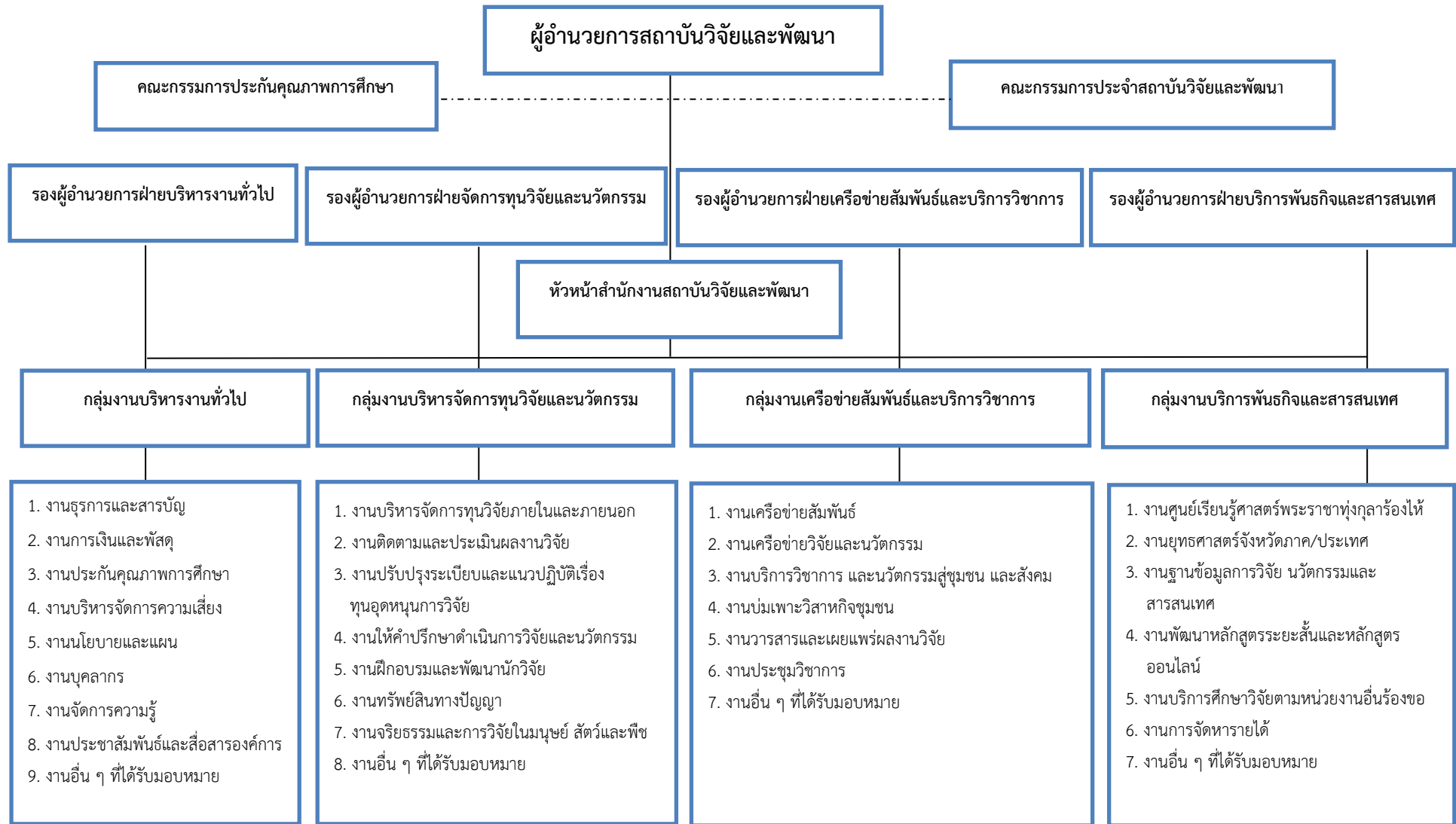
ตามคำสั่งมหาวิทยาลัยราชภัฏสุรินทร์ที่ 0778/2564 เรื่องแต่งตั้งผู้จัดการศูนย์ปมเพาะวิสาหกิจ สังกัด วันที่ 3 ธันวาคม 2564 ได้มีการแต่งตั้งนางสาวสุรีย์ฉาย สุกันธรัตน์ เป็นผู้จัดการศูนย์ปมเพาะวิสาหกิจ มหาวิทยาลัยราชภัฏสุรินทร์

#### 5) บุคลากรประจำสถาบันวิจัยและพัฒนา

- |                       |                |                            |
|-----------------------|----------------|----------------------------|
| 1. นางฤดีมาศ          | แสงสาย         | หัวหน้าสำนักงาน ฯ          |
| 2. นางอัจฉรีย์        | มาลีหวล        | นักวิชาการศึกษา            |
| 3. นางสาวอรรรณ        | มิถุนดี        | เจ้าหน้าที่บริหารงานทั่วไป |
| 4. นางสาวรลักษ์ณ์     | จรัสดำรงนิตย์  | นักวิชาการเงินและบัญชี     |
| 5. นางสุมณฑา          | จิระมะกร       | เจ้าหน้าที่วิจัย           |
| 6. นางสาวชนิษฐา       | สีมา           | เจ้าหน้าที่วิจัย           |
| 7. นางสาวธิดารัตน์    | บุญแปลง        | นักวิเคราะห์นโยบายและแผน   |
| 8. นายโกสินทร์        | หล่อกิตติวงศ์  | นักวิชาการศึกษา            |
| 9. นายกิตติศักดิ์     | เกียรติดำรงสุข | นักวิชาการคอมพิวเตอร์      |
| 10. นางสาวศรินทิพย์   | สนทอง          | เจ้าหน้าที่วิจัย           |
| 11. นายประดิษฐ์       | นิตย์กล้า      | นักวิชาการคอมพิวเตอร์      |
| 12. นางสาวปวีร์ชญานพร | วงศ์ภักดี      | เจ้าหน้าที่บริหารงานทั่วไป |



โครงสร้างสถาบันวิจัยและพัฒนา



## ส่วนที่ 2

### การวิเคราะห์สภาพแวดล้อมองค์กร และความเชื่อมโยงของยุทธศาสตร์

การวิเคราะห์ SWOT หรือ SWOT Analysis เป็นเครื่องมือในการวิเคราะห์ ประเมินปัจจัย ภายในและภายนอก ใช้หลักการบนพื้นฐานข้อมูลที่ได้จากการประเมินตนเองของบุคลากรสถาบันวิจัย และพัฒนา โดยกระบวนการกลุ่ม โดยการศึกษาปัจจัยภายในทั้งด้านภารกิจและกระบวนการ (PDCA) ตามรูปแบบการประกันคุณภาพการศึกษา

#### ผลการวิเคราะห์สภาพแวดล้อมปัจจัยภายในและปัจจัยภายนอก

##### 1) ตารางแสดงการวิเคราะห์ปัจจัยภายใน

ปัจจัยภายในที่สำคัญ (Critical success factors)
<b>จุดแข็ง (Strengths)</b>
S <sub>1</sub> มีระบบบริหารงานวิจัย และระบบสารสนเทศด้านงานวิจัยที่มีประสิทธิภาพ
S <sub>2</sub> ผู้บริหารทั้งระดับสูงและระดับสถาบัน มีนโยบายในการส่งเสริมและสนับสนุนให้นักวิจัย และบุคลากรได้รับการพัฒนาตนเองอย่างต่อเนื่อง
S <sub>3</sub> บุคลากรของสถาบันวิจัยและพัฒนา มีศักยภาพและคุณสมบัติเหมาะสมกับภาระงานและตำแหน่งงาน
S <sub>4</sub> มีกองทุนสนับสนุนการวิจัย
S <sub>5</sub> มีช่องทางการประชาสัมพันธ์แหล่งทุน และข่าวสารเกี่ยวกับงานวิจัยในหลากหลายช่องทาง เช่น จดหมายข่าว เว็บไซต์ และ facebook
S <sub>6</sub> มีการจัดหาและรวบรวมแหล่งทุนเป็นข้อมูลสนับสนุนให้นักวิจัยสามารถเข้าถึงแหล่งทุนวิจัยทั้งภายในและภายนอกมหาวิทยาลัย
S <sub>7</sub> มีการดำเนินโครงการบริการวิชาการ ที่สามารถหารายได้เข้ามหาวิทยาลัย
<b>จุดอ่อน (Weaknesses)</b>
W <sub>1</sub> ขาดแคลนนักวิจัยประจำ
W <sub>2</sub> บุคลากรมีทักษะในการสื่อสารภาษาอังกฤษไม่เพียงพอต่อการปฏิบัติงานในระดับนานาชาติ
W <sub>3</sub> งบประมาณการดำเนินงานได้รับการจัดสรรไม่ครอบคลุมทุกภารกิจ
W <sub>4</sub> ขาดงานวิจัยสถาบันที่จะนำไปพัฒนามหาวิทยาลัย
W <sub>5</sub> ขาดการบูรณาการด้านการวิจัยร่วมกันกับหน่วยงานภายนอก

## 2) ตารางแสดงการวิเคราะห์ปัจจัยภายนอก

ปัจจัยภายนอกที่สำคัญ (Critical success factors)
<b>โอกาส (Opportunities)</b>
O <sub>1</sub> รัฐบาลมีนโยบายและงบประมาณในการสนับสนุนการวิจัยอย่างต่อเนื่อง ส่งผลให้มีแหล่งทุนสนับสนุนการวิจัยจากหลายแหล่งและการบูรณาการที่หลากหลายหน่วยงาน
O <sub>2</sub> แหล่งทุนวิจัยภายนอกทั้งภาครัฐและเอกชนมีประเด็นหัวข้อวิจัยที่ให้ทุนหลากหลาย ทำให้นักวิจัยมีทางเลือกในการขอทุนวิจัย
O <sub>3</sub> มีเวทีเผยแพร่ผลงานวิจัยและงานวิชาการระดับชาติและนานาชาติ
<b>อุปสรรค (Threats)</b>
T <sub>1</sub> การปรับเปลี่ยนนโยบายของรัฐบาลและหน่วยงานที่กำกับดูแลด้านการวิจัย เช่น สำนักงานคณะกรรมการวิจัยแห่งชาติ / สำนักงบประมาณ
T <sub>2</sub> การจัดสรรงบประมาณของรัฐเพื่อการวิจัยอยู่ในระดับต่ำมากเมื่อเทียบกับ GDP

จากนั้นได้นำข้อมูลจากกระบวนการ SWOT Analysis มาวิเคราะห์รูปแบบความสัมพันธ์แบบแมตริกซ์ โดยใช้เทคนิค TOWS Matrix ในการวิเคราะห์เพื่อกำหนดยุทธศาสตร์และกลยุทธ์

## การวิเคราะห์ TOWS Matrix สถาบันวิจัยและพัฒนา

<p style="text-align: center;"><b>สภาพแวดล้อมภายใน</b></p> <p style="text-align: center;"><b>สภาพแวดล้อมภายนอก</b></p>	<p style="text-align: center;"><b>จุดแข็ง (Strengths : s)</b></p> <p>S1 มีระบบบริหารงานวิจัย และระบบสารสนเทศด้านงานวิจัยที่มีประสิทธิภาพ</p> <p>S2 ผู้บริหารทั้งระดับสูงและระดับสถาบัน มีนโยบายในการส่งเสริมและสนับสนุนให้นักวิจัย และบุคลากรได้รับการพัฒนาตนเองอย่างต่อเนื่อง</p> <p>S3 บุคลากรของสถาบันวิจัยและพัฒนา มีศักยภาพและคุณวุฒิเหมาะสมกับภาระงานและตำแหน่งงาน</p> <p>S4 มีกองทุนสนับสนุนการวิจัย</p> <p>S5 มีช่องทางการประชาสัมพันธ์แหล่งทุน และข่าวสารเกี่ยวกับงานวิจัยในหลากหลายช่องทาง เช่น จดหมายข่าว เว็บไซต์ และ facebook</p> <p>S6 มีการจัดหาและรวบรวมแหล่งทุนเป็นข้อมูลสนับสนุนให้นักวิจัยสามารถเข้าถึงแหล่งทุนวิจัยทั้งภายในและภายนอกมหาวิทยาลัย</p> <p>S7 มีการดำเนินโครงการบริการวิชาการ ที่สามารถหารายได้เข้ามหาวิทยาลัย</p>	<p style="text-align: center;"><b>จุดอ่อน (Weaknesses : W)</b></p> <p>W1 ขาดแคลนนักวิจัยประจำ</p> <p>W2 บุคลากรมีทักษะในการสื่อสารภาษาอังกฤษไม่เพียงพอต่อการปฏิบัติงานในระดับนานาชาติ</p> <p>W3 งบประมาณการดำเนินงานได้รับการจัดสรรไม่ครอบคลุมทุกภารกิจ</p> <p>W4 ขาดงานวิจัยสถาบันที่จะนำไปพัฒนา มหาวิทยาลัย</p> <p>W5 ขาดการบูรณาการด้านการวิจัยร่วมกับหน่วยงานภายนอก</p>
<p style="text-align: center;"><b>โอกาส (Opportunities : O)</b></p> <p>O1 รัฐบาลมีนโยบายและงบประมาณในการสนับสนุนการวิจัยอย่างต่อเนื่อง ส่งผลให้มีแหล่งทุนสนับสนุนการวิจัยจากหลายแหล่งและการบูรณาการที่หลากหลายหน่วยงาน</p> <p>O2 แหล่งทุนวิจัยภายนอกทั้งภาครัฐและเอกชนมีประเด็นหัวข้อวิจัยที่ให้ทุนหลากหลาย ทำให้นักวิจัยมีทางเลือกในการขอทุนวิจัย</p> <p>O3 มีเวทีเผยแพร่ผลงานวิจัยและงานวิชาการระดับชาติและนานาชาติ</p>	<p style="text-align: center;"><b>กลยุทธ์เชิงรุก (SO)</b></p> <p>กลยุทธ์การพัฒนาระบบบริหารงานวิจัย พัฒนาโครงสร้างพื้นฐานงานวิจัยที่เข้มแข็ง สนับสนุนการผลิตผลงานวิจัย การเผยแพร่เพื่อนำไปใช้ประโยชน์ต่อชุมชนท้องถิ่น</p> <p>กลยุทธ์การพัฒนาระบบงานบริการวิชาการให้เข้มแข็ง</p> <p>กลยุทธ์การพัฒนาพัฒนาบุคลากร</p> <p>(S1 S3 S4 S5 S6 S7 O1 O2 O3)</p>	<p style="text-align: center;"><b>กลยุทธ์เชิงแก้ไข (WO)</b></p> <p>กลยุทธ์ส่งเสริมการพัฒนาบุคลากรด้านการวิจัย</p> <p>(W1 W4 W5 O1 O2 O3)</p>

<p style="text-align: center;"><b>สภาพแวดล้อมภายใน</b></p> <p style="text-align: center;"><b>สภาพแวดล้อมภายนอก</b></p>	<p style="text-align: center;"><b>จุดแข็ง (Strengths : s)</b></p> <p>S1 มีระบบบริหารงานวิจัย และระบบสารสนเทศด้านงานวิจัยที่มีประสิทธิภาพ</p> <p>S2 ผู้บริหารทั้งระดับสูงและระดับสถาบัน มีนโยบายในการส่งเสริมและสนับสนุนให้นักวิจัย และบุคลากรได้รับการพัฒนาตนเองอย่างต่อเนื่อง</p> <p>S3 บุคลากรของสถาบันวิจัยและพัฒนา มีศักยภาพและคุณวุฒิเหมาะสมกับภาระงานและตำแหน่งงาน</p> <p>S4 มีกองทุนสนับสนุนการวิจัย</p> <p>S5 มีช่องทางการประชาสัมพันธ์แหล่งทุน และข่าวสารเกี่ยวกับงานวิจัย ในหลากหลายช่องทาง เช่น จดหมายข่าว เว็บไซต์ และ facebook</p> <p>S6 มีการจัดหาและรวบรวมแหล่งทุนเป็นข้อมูลสนับสนุนให้นักวิจัย สามารถเข้าถึงแหล่งทุนวิจัยทั้งภายในและภายนอกมหาวิทยาลัย</p> <p>S7 มีการดำเนินโครงการบริการวิชาการ ที่สามารถหารายได้เข้ามหาวิทยาลัย</p>	<p style="text-align: center;"><b>จุดอ่อน (Weaknesses : W)</b></p> <p>W1 ขาดแคลนนักวิจัยประจำ</p> <p>W2 บุคลากรมีทักษะในการสื่อสารภาษาอังกฤษไม่เพียงพอต่อการปฏิบัติงานในระดับนานาชาติ</p> <p>W3 งบประมาณการดำเนินงานได้รับการจัดสรรไม่ครอบคลุมทุกภารกิจ</p> <p>W4 ขาดงานวิจัยสถาบันที่จะนำไปพัฒนา มหาวิทยาลัย</p> <p>W5 ขาดการบูรณาการด้านการวิจัยร่วมกับหน่วยงานภายนอก</p>
<p style="text-align: center;"><b>อุปสรรค (Threats : T)</b></p> <p>T1 การปรับเปลี่ยนนโยบายของรัฐบาลและหน่วยงานที่กำกับดูแลด้านการวิจัย เช่น สำนักงานคณะกรรมการวิจัยแห่งชาติ / สำนักงบประมาณ</p> <p>T2 การจัดสรรงบประมาณของรัฐเพื่อการวิจัยอยู่ในระดับต่ำมากเมื่อเทียบกับ GDP</p>	<p style="text-align: center;"><b>กลยุทธ์เชิงป้องกัน (ST)</b></p> <p>กลยุทธ์ส่งเสริมการพัฒนาศักยภาพนักวิจัย</p> <p>กลยุทธ์การสร้างเครือข่ายความร่วมมือด้านงานวิจัยและงานบริการวิชาการ</p> <p>(S2 S4 S6 S7 T1 T2 )</p>	<p style="text-align: center;"><b>กลยุทธ์เชิงรับ (WT)</b></p> <p>กลยุทธ์การพัฒนาระบบการบริหารจัดการองค์กร และบุคลากร</p> <p>(W2 W3 T2)</p>

ความเชื่อมโยงยุทธศาสตร์และกลยุทธ์ของมหาวิทยาลัยราชภัฏสุรินทร์กับสถาบันวิจัยและพัฒนา

<p>ยุทธศาสตร์มหาวิทยาลัยราชภัฏสุรินทร์ (พ.ศ. 2560-2564) ฉบับขยายเวลา ปีงบประมาณ. พ.ศ. 2565</p>	<p>ยุทธศาสตร์สถาบันวิจัยและพัฒนา (พ.ศ. 2561 – 2564) ฉบับขยายเวลา ปีงบประมาณ. พ.ศ. 2565</p>
<p><u>ประเด็นยุทธศาสตร์ที่ 1</u> ปฏิรูประบบการบริหารจัดการโดยยึดหลักธรรมาภิบาลเพื่อประสิทธิภาพและความยั่งยืน</p> <p><u>เป้าประสงค์</u> มหาวิทยาลัยราชภัฏสุรินทร์ มีคุณภาพการบริหารจัดการในระดับมาตรฐานสากล และเป็นองค์กรที่มีผลสัมฤทธิ์สูง (High performance organization) มีธรรมาภิบาล และมีแนวทางการหารายได้เพื่อการพึ่งตนเองได้มากขึ้น</p> <p><u>กลยุทธ์ที่ 1</u> พัฒนาระบบบริหารจัดการองค์กร จัดโครงสร้างการบริหารให้มีประสิทธิภาพ มีการใช้ทรัพยากรร่วมกัน ลดการทำงานที่ไม่ใช่ภารกิจโดยตรง เน้นความสำเร็จของงาน</p> <p><u>กลยุทธ์ที่ 4</u> พัฒนาระบบบริหารงานบุคคลและเพิ่มขีดความสามารถของบุคลากร</p> <p><u>กลยุทธ์ที่ 5</u> พัฒนาระบบการประกันคุณภาพที่ดีและได้มาตรฐาน</p> <p><u>กลยุทธ์ที่ 6</u> จัดระบบแผนและงบประมาณให้มีประสิทธิภาพ</p>	<p><u>ประเด็นยุทธศาสตร์ที่ 3</u> การพัฒนาองค์กรอย่างมีคุณภาพ</p> <p><u>เป้าประสงค์</u> พัฒนาระบบสถาบันวิจัยและพัฒนาให้มีประสิทธิภาพ และสอดคล้องกับนโยบายของมหาวิทยาลัย</p> <p><u>กลยุทธ์ที่ 1</u> การพัฒนาระบบการบริหารจัดการองค์กรให้มีประสิทธิภาพ</p> <p><u>กลยุทธ์ที่ 2</u> การพัฒนาบุคลากรสถาบันวิจัยและพัฒนา</p>

<p>ยุทธศาสตร์มหาวิทยาลัยราชภัฏสุรินทร์ (พ.ศ. 2560-2564) ฉบับขยายเวลา ปีงบประมาณ พ.ศ. 2565</p>	<p>ยุทธศาสตร์สถาบันวิจัยและพัฒนา (พ.ศ. 2561 – 2564) ฉบับขยายเวลา ปีงบประมาณ พ.ศ. 2565</p>
<p>ประเด็นยุทธศาสตร์ที่ 2 ปรับปรุงสภาพแวดล้อมของมหาวิทยาลัยให้สมบูรณ์และสอดคล้องกับภารกิจ</p>	<p>-</p>
<p>ประเด็นยุทธศาสตร์ที่ 3 พัฒนาความเข้มแข็งด้านการผลิตบัณฑิต</p>	<p>-</p>
<p>ประเด็นยุทธศาสตร์ที่ 4 พัฒนามหาวิทยาลัยให้มีความเข้มแข็งด้านการวิจัย <u>เป้าประสงค์</u> ผลิตผลงานวิจัยที่มีคุณภาพสูง เป็นที่ยอมรับในระดับชาติและนานาชาติ และมีศักยภาพในการสร้างผลกระทบเชิงบวกต่อเศรษฐกิจ สิ่งแวดล้อม ชุมชน และวัฒนธรรม <u>กลยุทธ์ที่ 1</u> สร้างความเข้มแข็งในงานวิจัย ปรับปรุงโครงสร้างพื้นฐานด้านการวิจัย และสร้างบรรยากาศการวิจัยที่เอื้อต่อการผลิตผลงานที่มีคุณภาพ <u>กลยุทธ์ที่ 2</u> พัฒนาศักยภาพนักวิจัยให้สามารถผลิตผลงานที่มีคุณภาพ <u>กลยุทธ์ที่ 3</u> นำผลงานวิจัยและนวัตกรรมสู่การสร้างมูลค่าและการใช้ประโยชน์เพื่อสังคม</p>	<p><u>ยุทธศาสตร์ที่ 1</u> การยกระดับคุณภาพงานวิจัย <u>เป้าประสงค์</u> ผลิตผลงานวิจัยที่มีคุณภาพ และเกิดการนำไปใช้ประโยชน์ต่อสังคมและชุมชนท้องถิ่น <u>กลยุทธ์ที่ 1</u> พัฒนาระบบบริหารงานวิจัยและโครงสร้างพื้นฐานงานวิจัยที่เข้มแข็ง <u>กลยุทธ์ที่ 2</u> การพัฒนาศักยภาพอาจารย์และบุคลากรให้มีสมรรถนะด้านการวิจัยและงานสร้างสรรค์ <u>กลยุทธ์ที่ 3</u> ส่งเสริมให้มีการเผยแพร่ผลงานวิจัยและการนำไปใช้ประโยชน์อย่างเป็นรูปธรรม <u>กลยุทธ์ที่ 4</u> การจัดการทรัพย์สินทางปัญญา</p>
<p>ประเด็นยุทธศาสตร์ที่ 5 พัฒนางานพันธกิจสัมพันธ์มหาวิทยาลัยกับสังคม (University Social Engagement) เพื่อการพัฒนาท้องถิ่นอย่างยั่งยืน</p>	<p><u>ยุทธศาสตร์ที่ 2</u> การบริการวิชาการเพื่อการพัฒนาท้องถิ่นภายใต้ยุทธศาสตร์มหาวิทยาลัยราชภัฏเพื่อการพัฒนาท้องถิ่น ระยะ 20 ปี (พ.ศ.2560-2579)</p>

<p>ยุทธศาสตร์มหาวิทยาลัยราชภัฏสุรินทร์ (พ.ศ. 2560-2564) ฉบับขยายเวลา ปีงบประมาณ. พ.ศ. 2565</p>	<p>ยุทธศาสตร์สถาบันวิจัยและพัฒนา (พ.ศ. 2561 – 2564) ฉบับขยายเวลา ปีงบประมาณ. พ.ศ. 2565</p>
<p>เป้าประสงค์ มหาวิทยาลัยราชภัฏสุรินทร์เป็นศูนย์กลางการให้บริการทางวิชาการ เป็นที่พึ่งทางด้านวิชาการของสังคม สามารถแก้ปัญหาและตอบสนองความต้องการของสังคมและภูมิภาคได้อย่างเหมาะสมและทันต่อเวลา เพื่อการพัฒนาสังคมที่เข้มแข็งและยั่งยืนตามหลักเศรษฐกิจพอเพียง</p> <p>กลยุทธ์ที่ 1 ส่งเสริมและสนับสนุนให้เกิดการบริการวิชาการอย่างเป็นระบบและเป็นเอกภาพ</p> <p>กลยุทธ์ที่ 2 ดาเนินโครงการพัฒนาท้องถิ่นที่สอดคล้องกับยุทธศาสตร์มหาวิทยาลัยราชภัฏเพื่อการพัฒนาท้องถิ่น ระยะ 20 ปี (พ.ศ. 2560 -2579) และแผนการพัฒนาของจังหวัด ภาค และประเทศ</p>	<p>เป้าประสงค์ การบริการวิชาการที่เสริมสร้างความเข้มแข็งของชุมชนและท้องถิ่น</p> <p>กลยุทธ์ที่ 1 ส่งเสริมและสนับสนุนการบริการวิชาการเพื่อการพัฒนาท้องถิ่นที่สอดคล้องกับยุทธศาสตร์มหาวิทยาลัยราชภัฏเพื่อการพัฒนาท้องถิ่น ระยะ 20 ปี (พ.ศ.2560-2579)</p> <p>กลยุทธ์ที่ 2 พัฒนาระบบฐานข้อมูล เพื่อสนับสนุนการบริการวิชาการเพื่อการพัฒนาท้องถิ่น</p>
<p>ประเด็นยุทธศาสตร์ที่ 6 ส่งเสริมและทานุบำรุงศิลปวัฒนธรรม</p>	<p>-</p>
<p>ประเด็นยุทธศาสตร์ที่ 7 พัฒนามหาวิทยาลัยไปสู่ความเป็นสากล</p>	<p>-</p>
<p>ประเด็นยุทธศาสตร์ที่ 8 พัฒนาโรงเรียนสาธิต มหาวิทยาลัยราชภัฏสุรินทร์ ให้เป็นโรงเรียนต้นแบบและเป็นแหล่งฝึกประสบการณ์วิชาชีพของนักศึกษา</p>	<p>-</p>



### ส่วนที่ 3

#### ยุทธศาสตร์สถาบันวิจัยและพัฒนา ฉบับขยายเวลา ปีงบประมาณ พ.ศ. 2565

##### 1. ปรัชญา วิสัยทัศน์ พันธกิจ วัตถุประสงค์

###### ปรัชญา

“มุ่งมั่นสนับสนุนการวิจัยให้มีคุณภาพบนพื้นฐานการพัฒนาท้องถิ่นอย่างยั่งยืน”

###### วิสัยทัศน์

“ส่งเสริมและยกระดับงานวิจัยและบริการวิชาการเพื่อพัฒนาท้องถิ่นอย่างยั่งยืน”

###### พันธกิจ

1. พัฒนาระบบบริหารจัดการงานวิจัยให้มีประสิทธิภาพ
2. ส่งเสริมและพัฒนาศักยภาพในการทำงานวิจัยแก่อาจารย์ บุคลากร และนักศึกษาในมหาวิทยาลัย
3. เสริมสร้างเครือข่ายการวิจัยแบบมีส่วนร่วมระหว่างบุคคล หน่วยงาน มหาวิทยาลัย ทั้งภายในและภายนอก
4. ส่งเสริมสนับสนุนงานบริการวิชาการเพื่อพัฒนาท้องถิ่นภายใต้ศาสตร์พระราชา
5. พัฒนาระบบบริหารจัดการงานองค์กรที่มีประสิทธิภาพ

###### วัตถุประสงค์

1. เพื่อพัฒนาระบบบริหารจัดการงานวิจัยและบริการวิชาการให้มีประสิทธิภาพ
2. เพื่อพัฒนาศักยภาพด้านการวิจัยของอาจารย์ บุคลากร และนักศึกษา
3. เพื่อสร้างเครือข่ายงานวิจัยในระดับท้องถิ่น และระดับภูมิภาค
4. เพื่อส่งเสริมสนับสนุนงานบริการวิชาการในการพัฒนาท้องถิ่นภายใต้ศาสตร์พระราชา
5. เพื่อพัฒนาระบบบริหารจัดการองค์กรให้มีประสิทธิภาพ

##### 2. นโยบายสถาบันวิจัยและพัฒนา

แนวทางการปฏิบัติงาน :

- ข้อ 1 ส่งเสริมระบบการบริหารจัดการงานวิจัยในมหาวิทยาลัยให้มีประสิทธิภาพ
- ข้อ 2 ส่งเสริมให้มีการพัฒนาบุคลากรด้านการวิจัย
- ข้อ 3 การบริการวิชาการเพื่อการพัฒนาท้องถิ่น
- ข้อ 4 สร้างเครือข่ายวิจัยและการบูรณาการงานวิจัยระหว่างมหาวิทยาลัย และหน่วยงานภายนอก

ข้อ 5 เผยแพร่งานวิจัยเพื่อนำไปใช้ประโยชน์แก่สังคม

ข้อ 6 บริหารจัดการสถาบันตามหลักธรรมาภิบาล

### 3. ประเด็นยุทธศาสตร์

ยุทธศาสตร์ที่ 1 การยกระดับคุณภาพงานวิจัย

ยุทธศาสตร์ที่ 2 การบริการวิชาการเพื่อการพัฒนาท้องถิ่นภายใต้ยุทธศาสตร์มหาวิทยาลัยราชภัฏเพื่อการพัฒนาท้องถิ่น ระยะ 20 ปี (พ.ศ.2560-2579)

ยุทธศาสตร์ที่ 3 การพัฒนาองค์กรอย่างมีคุณภาพ

## ยุทธศาสตร์สถาบันวิจัยและพัฒนา ฉบับขยายเวลา ปีงบประมาณ พ.ศ. 2565

ยุทธศาสตร์ที่ 1 การยกระดับคุณภาพงานวิจัย

เป้าประสงค์	ตัวชี้วัด	หน่วยนับ	ค่าเป้าหมาย	กลยุทธ์	มาตรการ	ผู้รับผิดชอบ
ผลิตผลงานวิจัยที่มี คุณภาพ และเกิดการ นำไปใช้ประโยชน์ต่อ สังคมและชุมชนท้องถิ่น	1. จำนวนกิจกรรม การยกระดับคุณภาพ งานวิจัย	กิจกรรม	1	กลยุทธ์ที่ 1 พัฒนาระบบ บริหารงานวิจัยและ โครงสร้างพื้นฐานงานวิจัย ที่เข้มแข็ง	1.1 พัฒนาระบบบริหารด้าน งานวิจัยที่มีประสิทธิภาพ	
	2. ระบบบริหารด้าน งานวิจัย	ระบบ	1		1.2 พัฒนาระบบฐานข้อมูล นักวิจัยและผลงานวิจัย ที่นักวิจัย สามารถเข้าถึงได้โดยง่าย	
	3. ระบบฐานข้อมูล นักวิจัยและผลงานวิจัย	ระบบ	1		1.3 พัฒนาห้องปฏิบัติการ งานวิจัยให้มีคุณภาพ และพร้อม ให้บริการแก่นักวิจัย	
					1.4 พัฒนาคลินิกวิจัยที่มีระบบ ฐานข้อมูลงานวิจัยที่หลากหลาย	

เป้าประสงค์	ตัวชี้วัด	หน่วยนับ	ค่าเป้าหมาย	กลยุทธ์	มาตรการ	ผู้รับผิดชอบ
	4. จำนวนอาจารย์และบุคลากรสายสนับสนุนของมหาวิทยาลัยที่ทำวิจัยแต่ละปีไม่ต่ำกว่าร้อยละ 50 และ 25 ตามลำดับ	สายวิชาการ ร้อยละ สายสนับสนุน ร้อยละ	≥50  ≥25	กลยุทธ์ที่ 2 การพัฒนาศักยภาพ อาจารย์และบุคลากรให้มี สมรรถนะด้านการวิจัย และงานสร้างสรรค์	2.1 พัฒนาศักยภาพอาจารย์ นักวิจัย และบุคลากรสาย สนับสนุน ให้มีสมรรถนะด้านการ วิจัยและงานสร้างสรรค์ โดยมี นักศึกษาเป็นส่วนร่วมใน กระบวนการ	
					2.2 การแสวงหาแหล่งทุน และ เพิ่มโอกาสในการเข้าถึงแหล่งทุน เพื่อให้นักวิจัยสามารถเข้าถึง แหล่งทุนต่าง ๆ ได้อย่าง หลากหลาย	
					2.3 การสร้างเครือข่ายความ ร่วมมือด้านการวิจัยหรือการมี ส่วนร่วมกับเครือข่ายความ ร่วมมือด้านการวิจัย กับ หน่วยงานภาครัฐ หรือ ภาคเอกชน ชุมชน ท้องถิ่น	

เป้าประสงค์	ตัวชี้วัด	หน่วยนับ	ค่าเป้าหมาย	กลยุทธ์	มาตรการ	ผู้รับผิดชอบ
					2.4 การสร้างแรงจูงใจ และการ เชิดชูเกียรตินักวิจัยที่สร้าง ชื่อเสียงให้กับมหาวิทยาลัย	
	5. ผลงานวิจัยที่ได้รับ การจัดสรรโดย งบประมาณ มหาวิทยาลัยมีการ เผยแพร่ทั้งใน ระดับชาติ หรือ นานาชาติ	ร้อยละ	100	กลยุทธ์ที่ 3 ส่งเสริมให้มี การเผยแพร่ผลงานวิจัย และการนำไปใช้ประโยชน์ อย่างเป็นรูปธรรม	3.1 กำหนดเงื่อนไขทุนให้มีการ นำผลงานออกเผยแพร่ทั้งใน ระดับชาติ หรือนานาชาติ	
	6. ผลงานวิจัย นวัตกรรมหรือ งานสร้างสรรค์ที่ถูก นำไปใช้ประโยชน์	เรื่อง	≥3		3.2 ส่งเสริมการจัดการความรู้ หรือเผยแพร่ผลงานวิจัยให้มีการ ถูกนำไปใช้ประโยชน์สู่พื้นที่ บริการของ มหาวิทยาลัยหรือ ชุมชนท้องถิ่น	

เป้าประสงค์	ตัวชี้วัด	หน่วยนับ	ค่าเป้าหมาย	กลยุทธ์	มาตรการ	ผู้รับผิดชอบ
	7. ผลงานวิจัย งานสร้างสรรค์ หรือนวัตกรรมที่สามารถยื่นจดทรัพย์สินทางปัญญา	เรื่อง	≥3	กลยุทธ์ที่ 4 การจัดการทรัพย์สินทางปัญญา	4.1 พัฒนาระบบการจัดการทรัพย์สินทางปัญญา	
					4.2 ส่งเสริม และสนับสนุนการนำผลงานวิจัย งานสร้างสรรค์ และนวัตกรรมเพื่อเข้าสู่กระบวนการจัดการทรัพย์สินทางปัญญา	

**ยุทธศาสตร์ที่ 2 การบริการวิชาการเพื่อการพัฒนาท้องถิ่นภายใต้ยุทธศาสตร์มหาวิทยาลัยราชภัฏเพื่อการพัฒนาท้องถิ่น ระยะ 20 ปี (พ.ศ.2560-2579)**

เป้าประสงค์	ตัวชี้วัด	หน่วยนับ	ค่าเป้าหมาย	กลยุทธ์	มาตรการ	ผู้รับผิดชอบ
การบริการวิชาการที่เสริมสร้างความเข้มแข็งของชุมชนและท้องถิ่น	1. จำนวนโครงการบริการวิชาการ ในแต่ละปีไม่น้อยกว่า 2 โครงการ	โครงการ	≥2	กลยุทธ์ที่ 1 ส่งเสริมและสนับสนุนการบริการวิชาการเพื่อการพัฒนาท้องถิ่นที่สอดคล้องกับยุทธศาสตร์มหาวิทยาลัยราชภัฏเพื่อการพัฒนาท้องถิ่น ระยะ 20 ปี (พ.ศ. 2560-2579)	1.1 พัฒนากลไกการสนับสนุนการบริการวิชาการเพื่อการพัฒนาท้องถิ่น โดยใช้กระบวนการมีส่วนร่วมของนักวิจัยและชุมชน	
					1.2 ส่งเสริมและสนับสนุนให้คณาจารย์ดำเนินกิจกรรมในการให้บริการวิชาการเพื่อการพัฒนาท้องถิ่น	
					1.3 สร้างเครือข่ายความร่วมมือด้านการบริการวิชาการเพื่อการพัฒนาท้องถิ่น	

เป้าประสงค์	ตัวชี้วัด	หน่วยนับ	ค่าเป้าหมาย	กลยุทธ์	มาตรการ	ผู้รับผิดชอบ
	2. จำนวนระบบ ฐานข้อมูลเพื่อสนับสนุน การบริการวิชาการเพื่อ การพัฒนาท้องถิ่น	ระบบ ฐานข้อมูล	≥1	กลยุทธ์ที่ 2 พัฒนาระบบ ฐานข้อมูล เพื่อสนับสนุน การบริการวิชาการเพื่อ การพัฒนาท้องถิ่น	2.1 พัฒนาระบบบริหารจัดการ เพื่อสนับสนุนการบริการวิชาการ เพื่อการพัฒนาท้องถิ่น และอื่น ๆ	



## ยุทธศาสตร์ที่ 3 การพัฒนาองค์กรอย่างมีคุณภาพ

เป้าประสงค์	ตัวชี้วัด	หน่วยนับ	ค่าเป้าหมาย	กลยุทธ์	มาตรการ	ผู้รับผิดชอบ
พัฒนาระบบบริหาร สถาบันวิจัยและพัฒนาให้ มีประสิทธิภาพ และ สอดคล้องกับนโยบายของ มหาวิทยาลัย	1. ผู้ใช้บริการมีความพึง พอใจอยู่ในระดับดีมาก	ระดับความพึง พอใจ	ดีมาก	กลยุทธ์ที่ 1 การพัฒนา ระบบการบริหารจัดการ องค์กรให้มีประสิทธิภาพ	1.1 ทบทวนผลการดำเนินงาน ตามเกณฑ์ประกันคุณภาพ การศึกษาภายใน	
					1.2 จัดระบบแผนและ งบประมาณให้มีประสิทธิภาพ	
					1.3 การพัฒนาระบบเทคโนโลยี สารสนเทศเพื่อช่วยในการบริหาร จัดการองค์กร	
	2. บุคลากรได้รับการ พัฒนาศักยภาพด้านการ ปฏิบัติงานไม่ต่ำกว่าร้อยละ 100	ร้อยละ	≥100	กลยุทธ์ที่ 2 การพัฒนา บุคลากรสถาบันวิจัยและ พัฒนา	2.1 การส่งเสริม สนับสนุน การ พัฒนาศักยภาพการปฏิบัติงาน งานของบุคลากร	

